

Hotel Sabro Kro

Specialkonsulent

William S. Andersen

DET ØKOLOGISKE AKADEMI, NIVEAU 2
D. 28. JANUAR 2015

**- PRODUKTIONSØKONOMIEN I ØKOLOGISK
LANDBRUG**

WILLIAM SCHAAR ANDERSEN

- SPECIALKONSULENT SEGES



Arbejdsområder

- Produktionsøkonomi inden for Økologi
- Strategi og forretningsudvikling
- Fødevarenetværk og Værditilvækst
- Censor indenfor strategi og ledelse

Kontakt info

- Seges
Økonomi & Virksomhedsledelse
- T 8740 5179
- M wis@seges.dk

TILMELDT CENSORSEKRETARIATET

- Jordbrugsteknolog:
 - 1. Årsprøve - Jordbrugsøkonomi og driftsledelse
 - Afsluttende eksamensprojekt - Jordbrugsøkonomi og driftsledelse
 - Specialeprojekt - Jordbrugsøkonomi og driftsledelse

OVERBLIK OVER PRODUKTIONSØKONOMIEN INDEN FOR ØKOLOGISK LANDBRUG

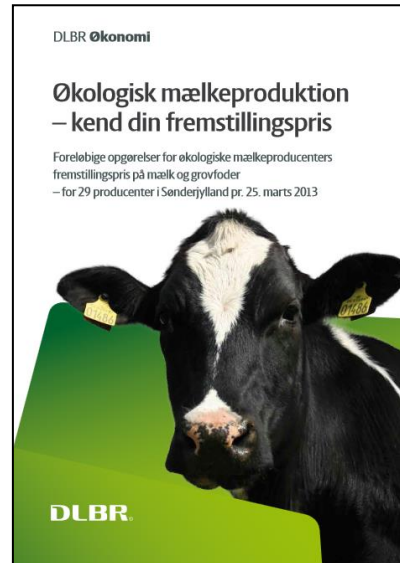
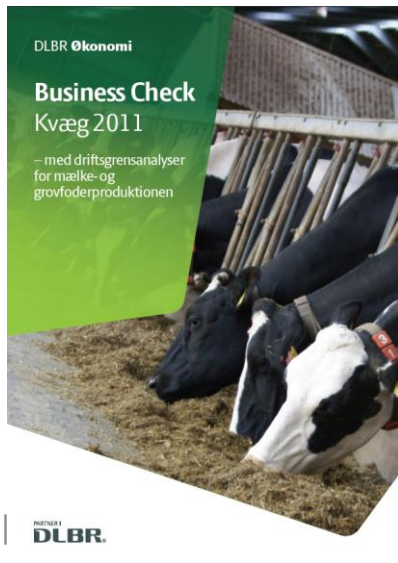
- Produktionsøkonomi
 - Svineproduktion
 - Planteproduktion
 - Mælkeproduktion



OVERBLIK OVER ØKONOMISK RÅDGIVNING

- MED FOKUS PÅ SAMMENLIGNINGSTAL OG STRATEGISK AFDÆKNING

- Hæftet ”Business Check”
- Hæftet ”Kend din fremstillingspris og potentialeanalysen”
- Rådgivning ”Dynamisk Strategi”

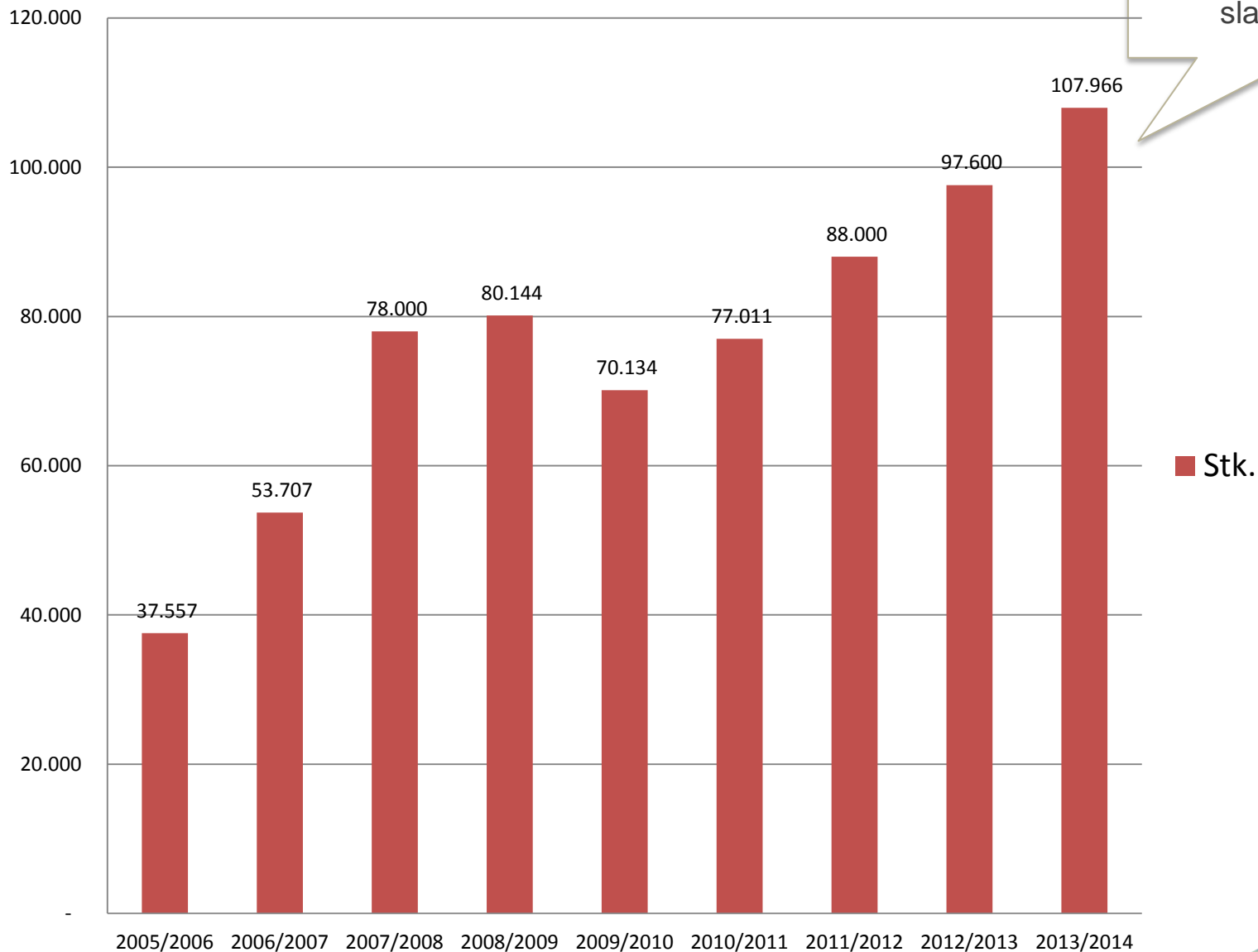




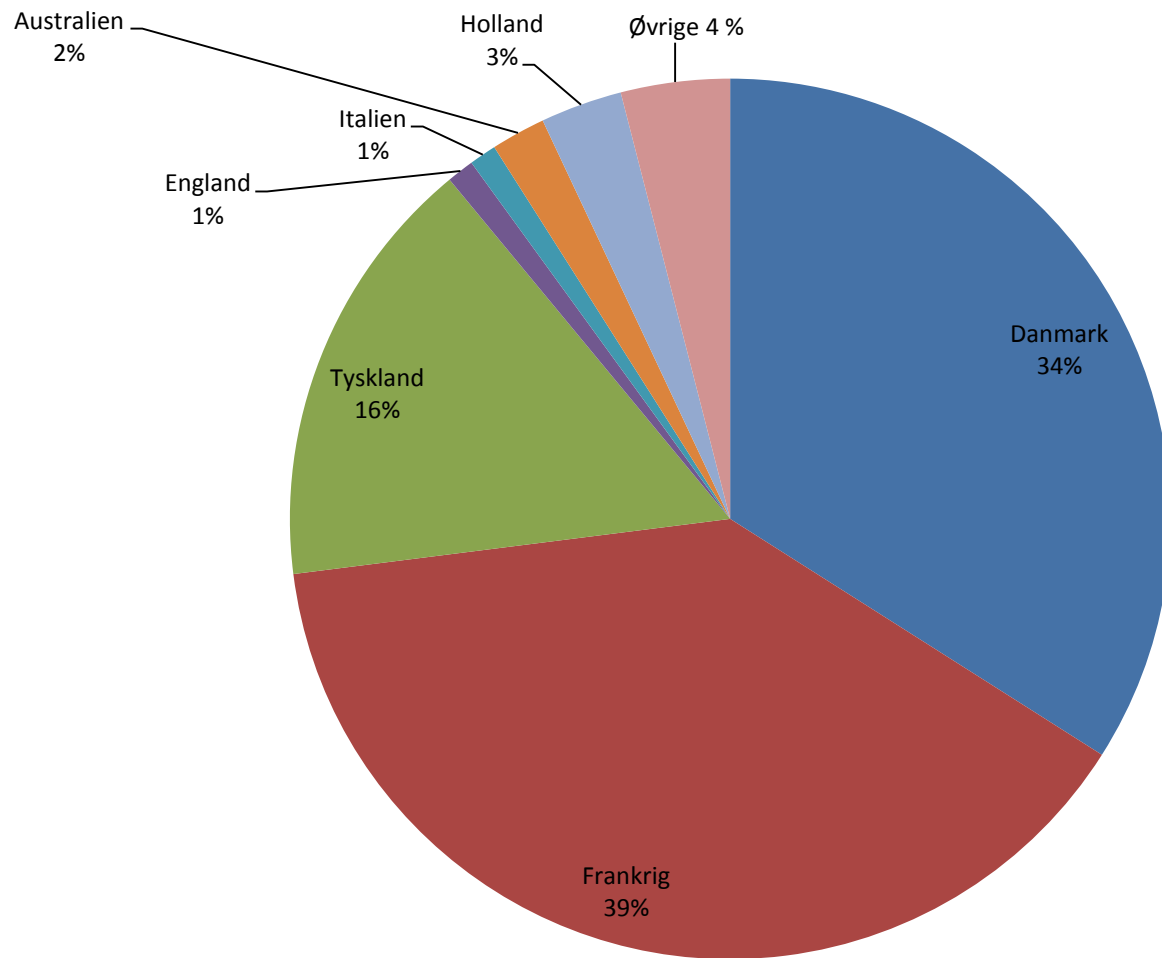
PRODUKTIONSØKONOMI – ØKOLOGI - SVINEPRODUKTION

Antal økologiske slagtninger

11 % vækst
- De sidste fire år har der været 11 % vækst i antal slagtninger pr år.



OMSÆTNING AF DANSKE ØKOLOGISKE GRISE FORDELT PÅ MARKEDER 2013/2014



2006-2007
- England stod for næsten halvdelen af omsætningen af det økologiske svinekød

- Danmark
- Frankrig
- Tyskland
- England
- Italien
- Australien
- Holland
- Øvrige

Fordeling af omsætning af de 107.966 økologiske grise, der blev slagtet i 2013/2014. Kilde Friland

STATUS FOR ØKOLOGISK AFSÆTNING PÅ GRISE

- Omsætning de sidste 3 år
 - +14 % - 6 % + 21 %
- Antal slagtninger
 - Forventer vækst på 15 % de næste 3 år
- Vækst i Frankrig + 6 %
- Vækst i Danmark + 2 %
- Fald i Tyskland 7 %

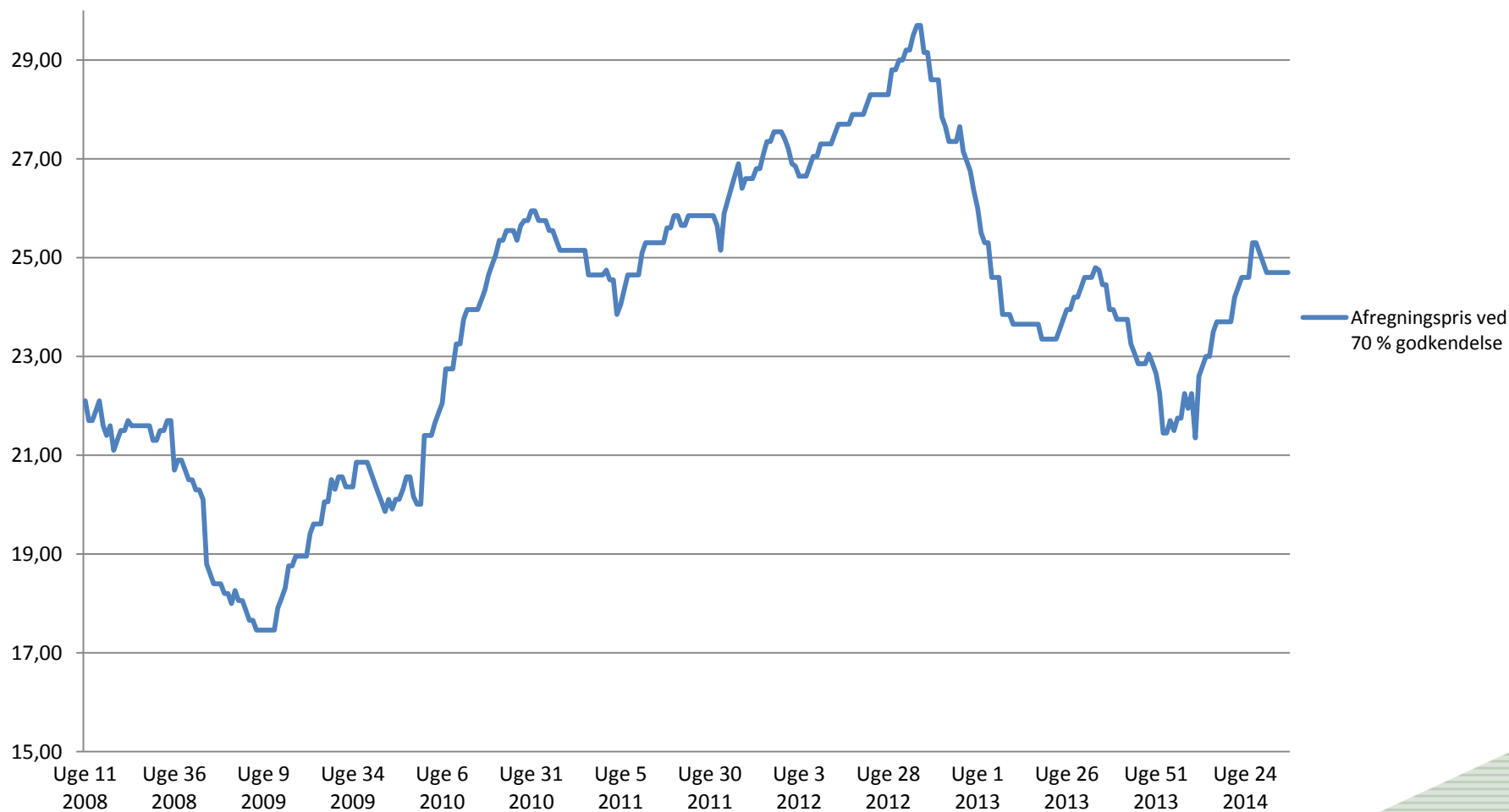
HVORDAN BEREGNES DEN ØKOLOGISKE AFREGNINGSPRIS FOR SVINEKØD

Den økologiske svinekødspris -

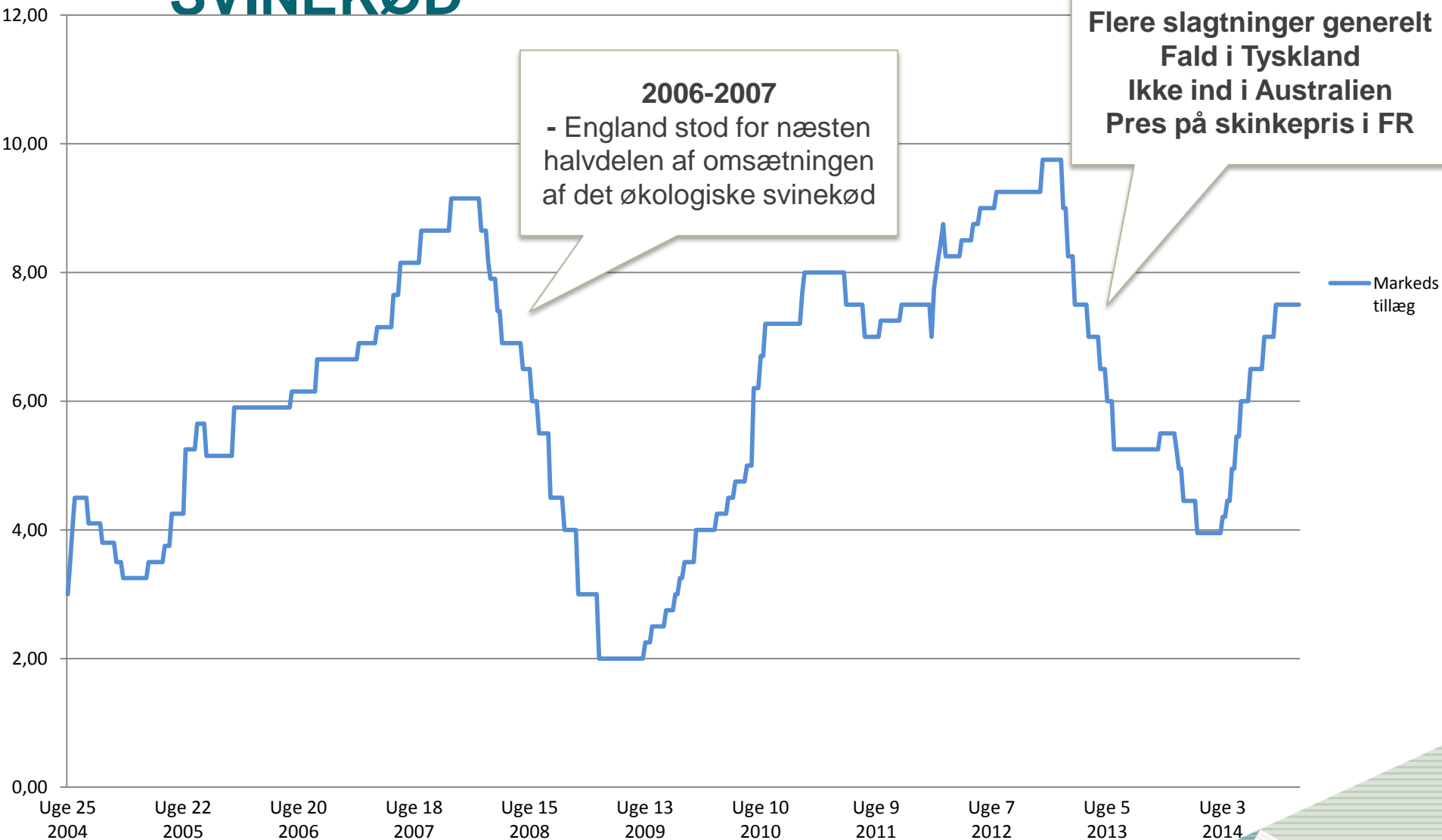
| | Uge 5 2015 | Uge 36 2014 |
|--|---------------|----------------|
| Konventionel pris | 8,40 kr. | 10,60 kr. |
| Efterbetaling i 2013 (konventionel) | 0,90 kr. | 0,90 kr. |
| Økotillæg (alle grise) | 4,00 kr. | 4,00 kr. |
| Kvalitetstillæg (godkendte grise) ca. 70 % | 2,00 kr. | 2,00 kr. |
| Markedstillæg (alle grise) | 8,00 kr. | 7,50 kr. |
| Økologisk efterbetaling | 0 ? | 0 ? |
| I alt | 23,30 kr. | 25,00 kr. |

PRIS FOR ØKOLOGISKE GRISE

Afregningspris ved 70 % godkendelse



MARKEDSTILLÆG FOR ØKOLOGISK SVINEKØD

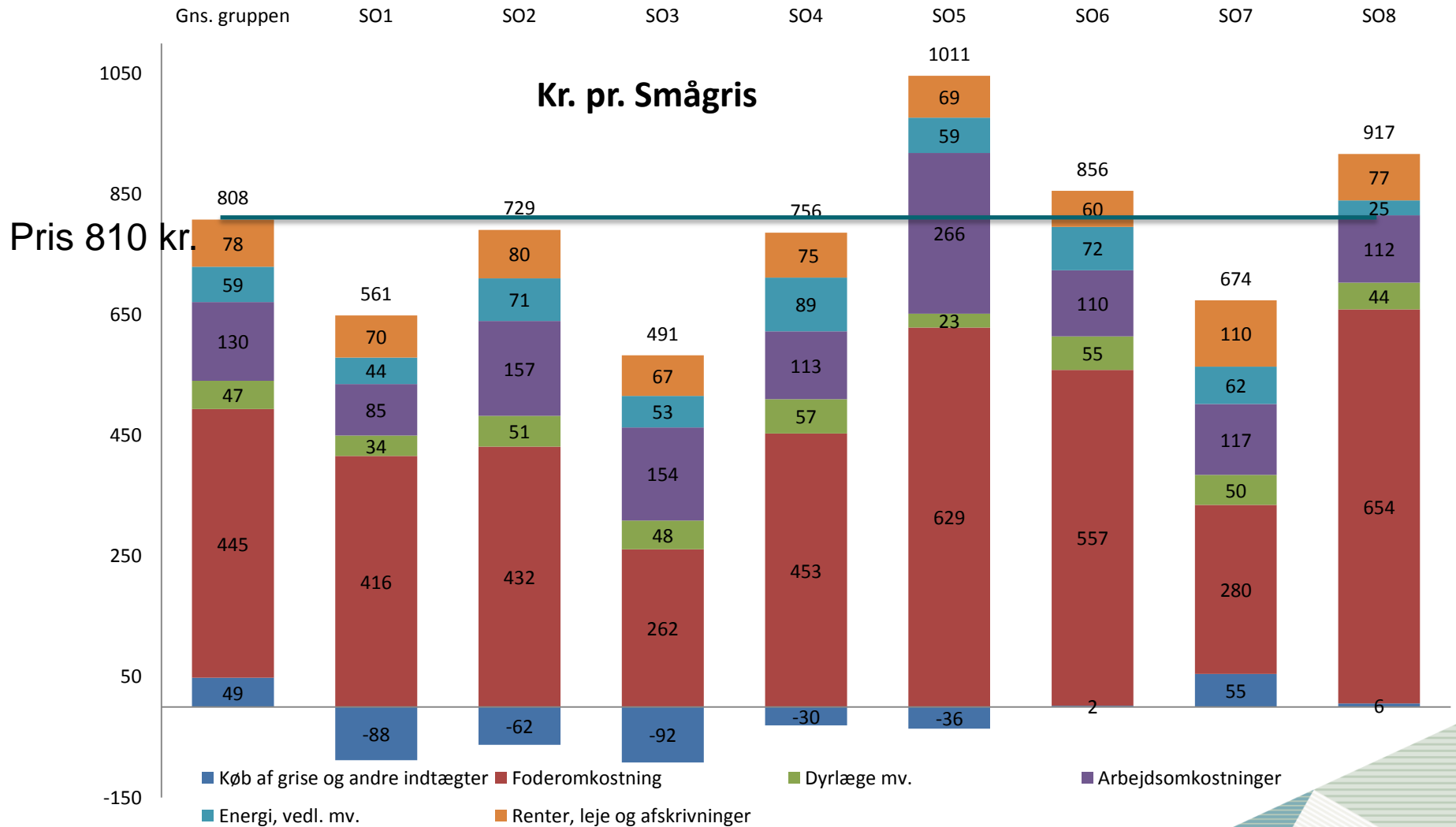


AFSÆTNINGSKRISEN

- FRA SEPTEMBER 2007 TIL DECEMBER 2009

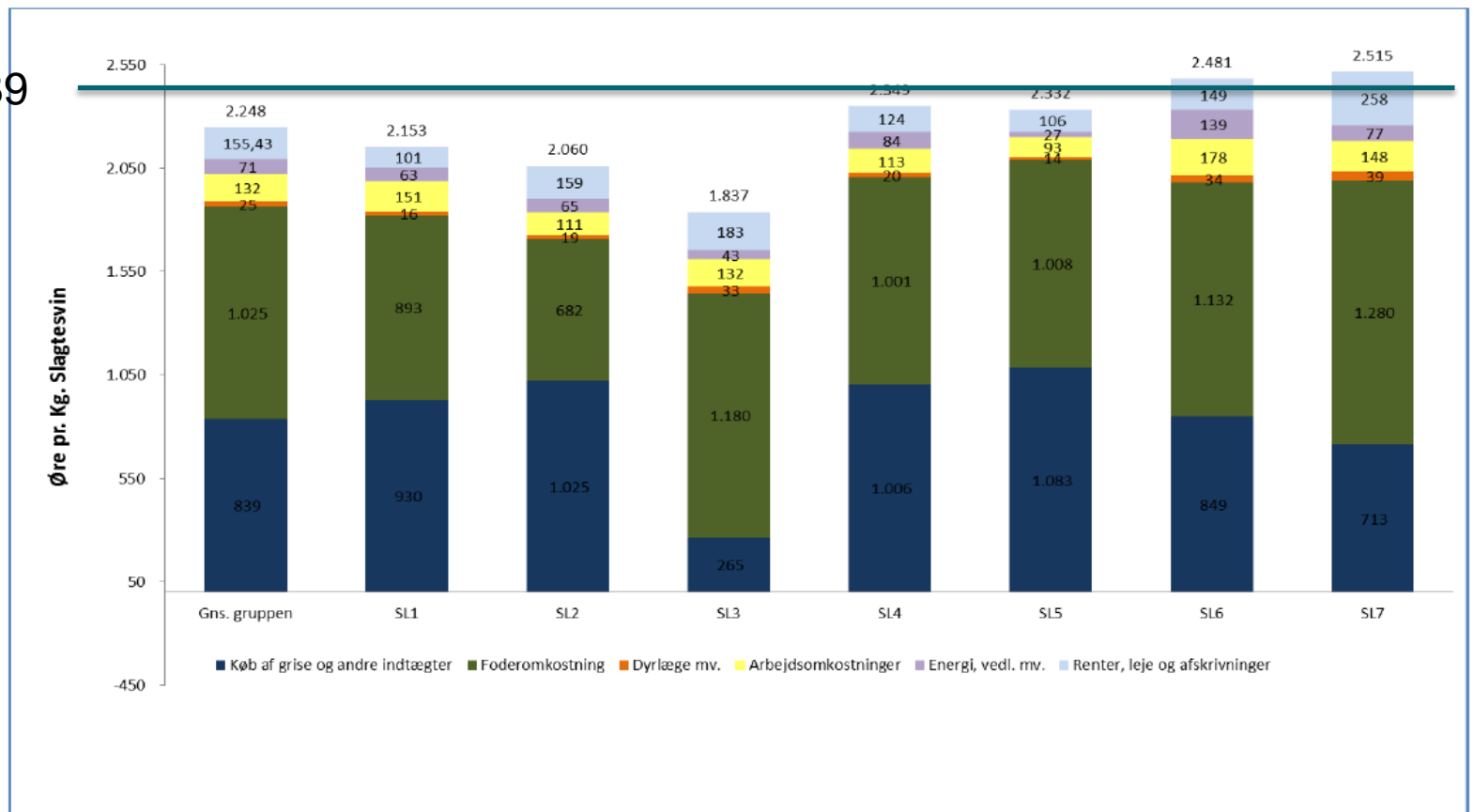
- Salget var i slutningen af 2007 baseret på det engelske og det danske marked.
- Men salget til England er faldet markant og udgør i dag kun 1 % af den samlede omsætning.
- Hovedårsagen er, at der i England blev kørt en national kampagne "Buy British" samt at England blev meget hårdt ramt af finanskrisen.
- Sidenhen er nye markeder opdyrket primært i Frankrig.

FREMSTILLINGSPRISEN FOR ØKOLOGISKE 30 KG GRISE



FREMSTILLINGSPRISEN FOR ØKOLOGISKE SLAGTESVIN

Pris 23,89



OVERORDNET NØGLETAL FOR ØKOLOGISK OG KONVENTIONEL SVINEPRODUKTION 2013

| Gennemsnit | Økologisk | Konventionel |
|--|-----------|--------------|
| Afkastningsgrad | 3,1 | 2,3 |
| Dækningsbidrag(DB ifht. Bruttoydbytte) | 39,2 | 39,5 |
| Antal fravænnede grise pr. årssø | 21,2 | 30,2 |

ØKOLOGISK SVINEPRODUKTION - EN MODELBEREGNING FRA 2004 (JUNI) TIL 2012 (MARTS).

Konklusioner

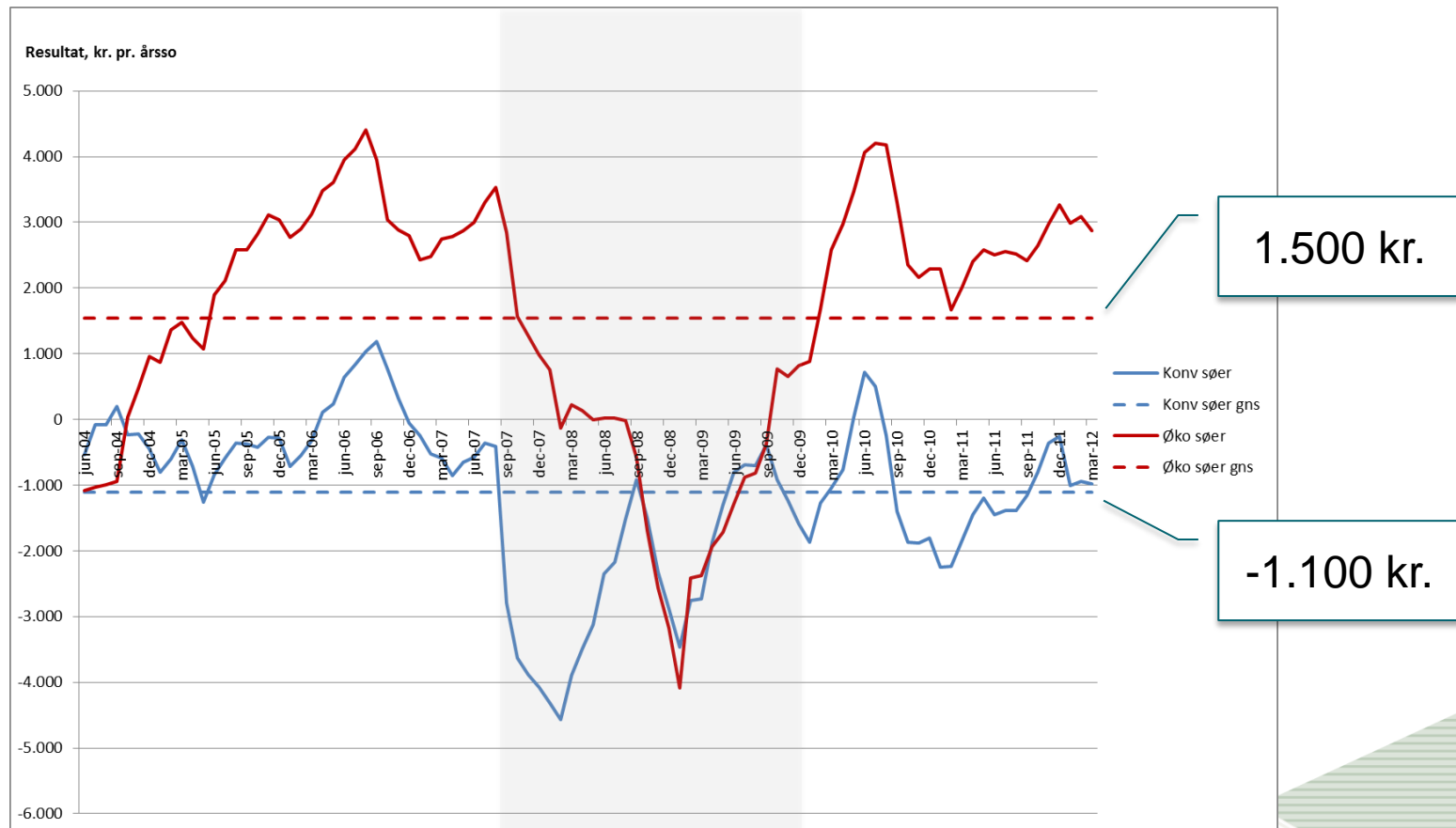
- Det økonomiske resultat er i perioden markant bedre for både søer og slagtesvin
- Der er større udsving ved økologisk svineproduktion, men der er næsten ikke perioder, hvor resultatet er under konventionelt resultat
- Der burde være 50 producenter på venteliste for at få lov til økologisk produktion

MODELBEREGNING

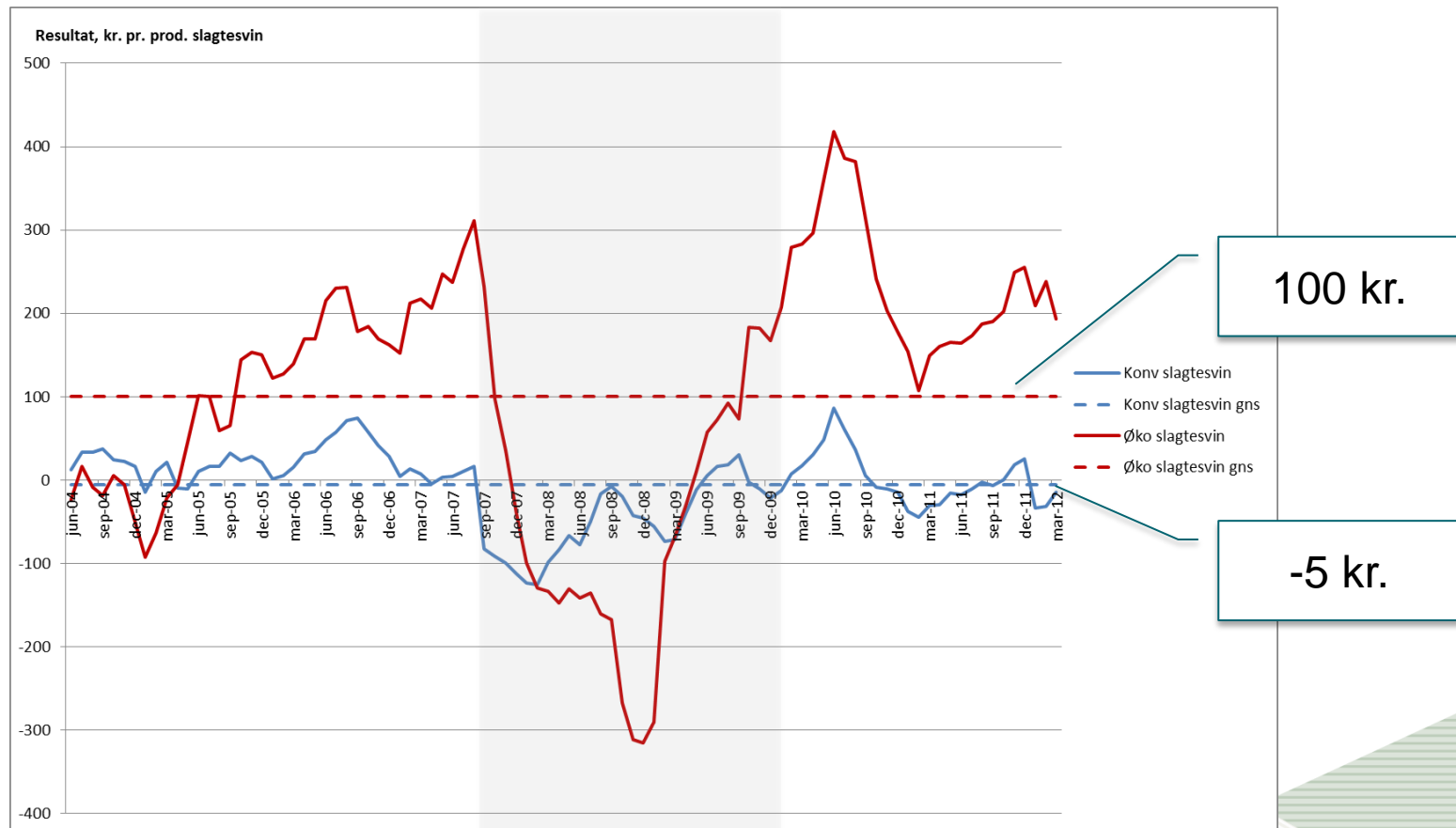
Forudsætninger

- Der er udelukkende regnet på økonomien i svineproduktion. Ingen markbrug indgår i beregningen.
- Foderpriserne, indkøb af færdigfoder, er de historiske foderpriser på månedsbasis.
- Beregningerne er baseret på opførelse af et barmarks staldanlæg.
- Der er taget udgangspunkt i den nuværende produktivitet og de nuværende kapacitetsomkostninger, hvor det så er beregnet, hvordan økonomien ville have været med den historiske udvikling i priser fra 2004 (juni) til 2012 (marts).

MARKANT BEDRE ØKONOMISK RESULTAT - FOR SØER



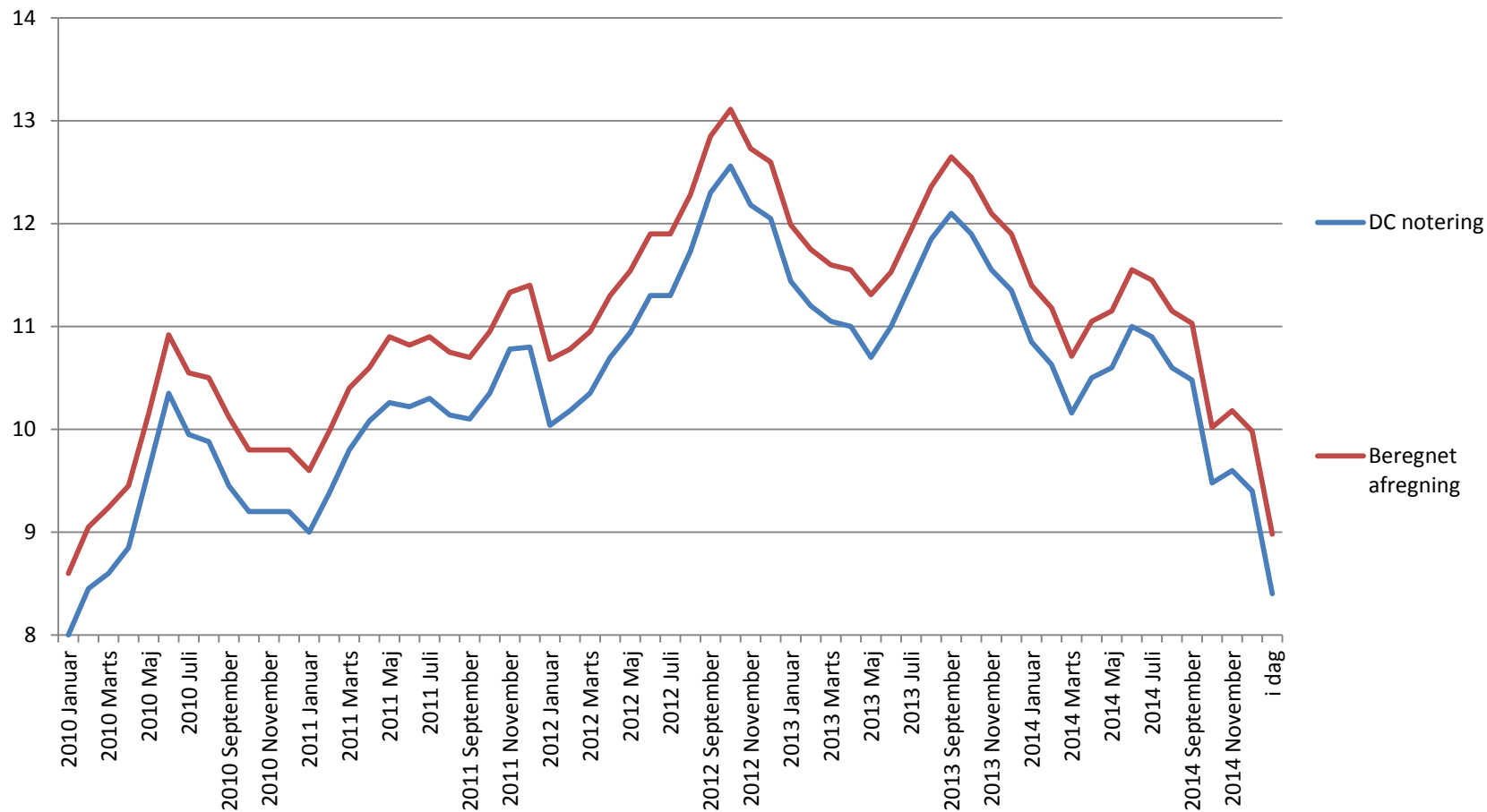
MARKANT BEDRE ØKONOMISK RESULTAT - FOR SLAGTESVIN



PRISER – SVINEKØD (KONVENTIONEL)



PRISER – SVINEKØD (KONVENTIONEL)



PRISER – SVINEKØD (KONVENTIONEL)

- Der forventes en lavere notering i 2015 end i 2014, hvilket skyldes en forventet stigning i udbuddet af svinekød såvel i EU som uden for EU. I EU tyder de seneste svinetællinger på, at der for 1. halvår 2015 er udsigt til lidt højere slagtninger end året før. Uden for EU har svineproducenterne i USA, Canada, Brasilien og Rusland alle oplevet rekordindtjening i 2014 og har dermed udsigt til stigende svineproduktion i 2015.
- Hertil kommer, at effekten fra svinesygdommen PEDV er aftagende i USA, hvilket også vil medvirke til et øget amerikansk udbud af svinekød i 2015.
- Prognosen er udarbejdet under forudsætning af et fortsat lukket marked i Rusland for fødevarer fra EU. Såfremt det russiske marked igen åbnes, kan der forventes et højere prisniveau end i prognosen.

ØVELSE - SVINEPRODUKTION

Stort behov for risikominimering

- Den gennemsnitlige svineproducent
 - 420 søer
 - 20,5 grise pr so
 - Slagtevægt $111,5 * 0,75 = 83,6$ kg
 - Økologisk markedstillæg er faldet med 3,50 kr.
 - Fra 9 kr. til 5,50 kr.
- Hvad betyder det, at markedstillægget falder 3,50 kr. for den gennemsnitlige økologiske svineproducents bundlinje

ØVELSE - SVINEPRODUKTION

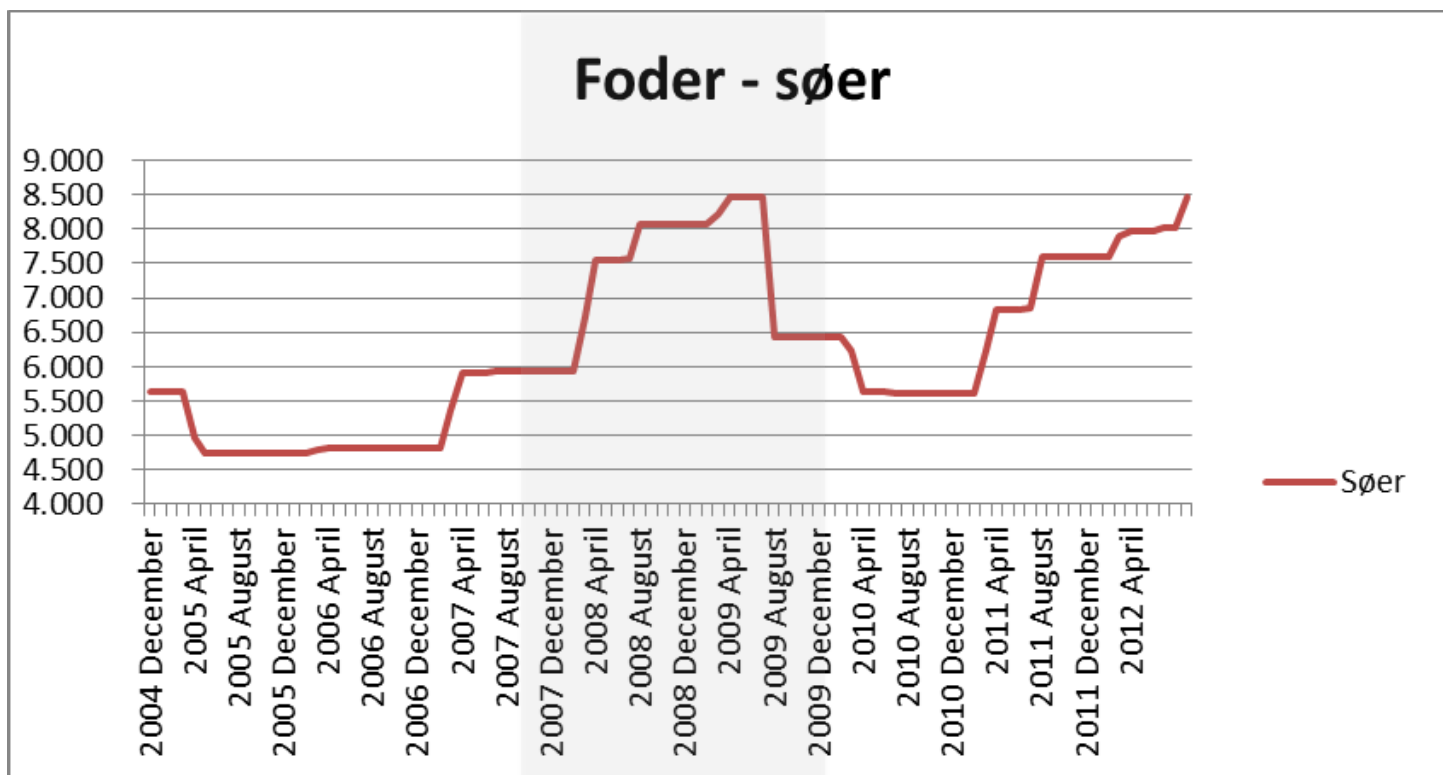
Stort behov for risikominimering

- Den gennemsnitlige svineproducent
 - 420 søer
 - 20,5 grise pr so
 - +/- 10 % foderomkostning
 - Pr so = 635 kr.
 - Pr slagtesvin = 62 kr.
- Hvad betyder en stigning på 10 % i foderprisen for den gennemsnitlige økologiske svineproducents bundlinje

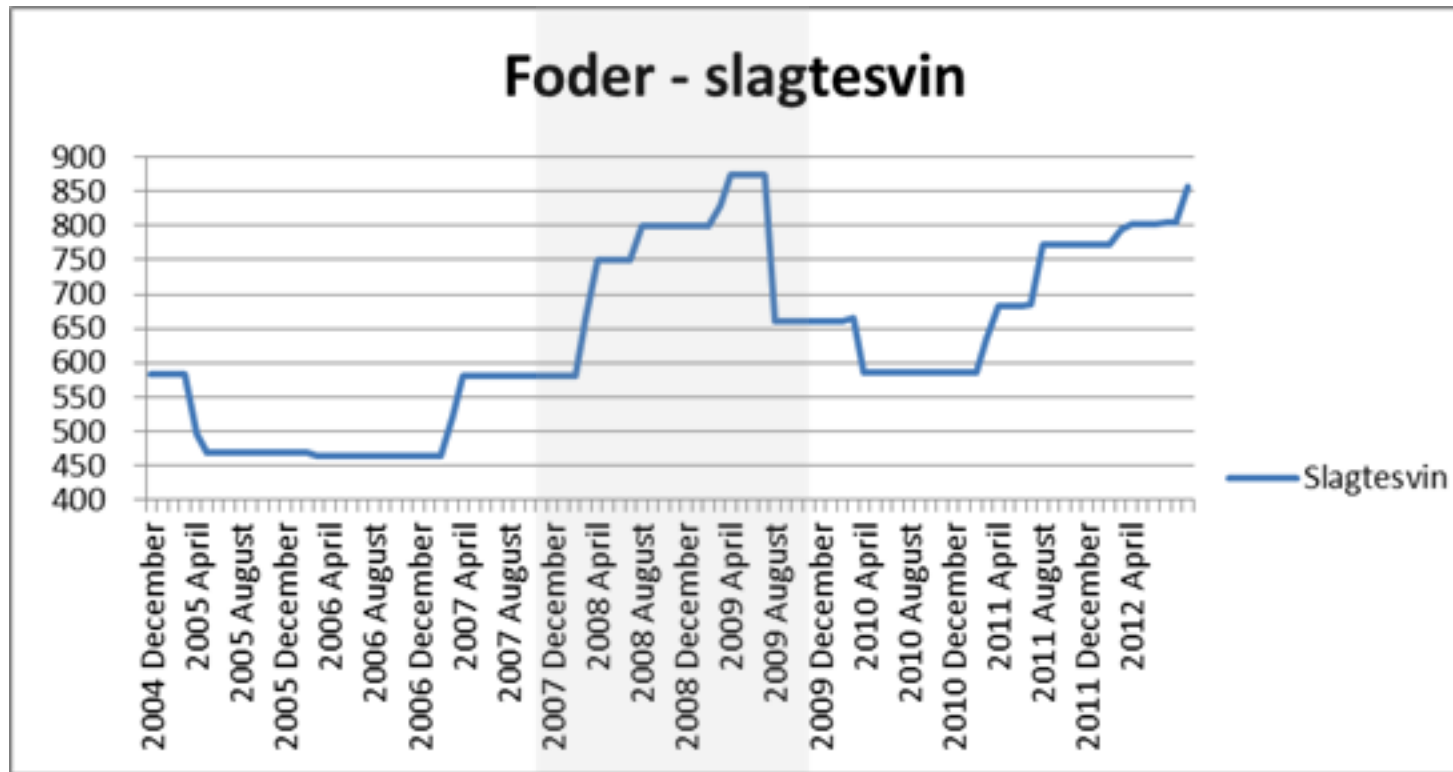
RISIKOMINIMER PÅ BEDRIFTEN

- Modelberegningen er baseret på en selvforsyningsgrad på nul.
- En passende selvforsyningsgrad er en af måderne at risikominimere på bedriften.
- Under forudsætning af at økologisk planteavl som gennemsnit må betragtes som et nulresultat over en årrække, påvirkes resultatet i en situation med høj selvforsyning ved at udsvingene bliver minimeret i de perioder, hvor bytteforholdet er lavt. Herved minimeres likviditetskravet markant.

STØRRE UDSVING PÅ FODERUDGIFTER



STØRRE UDSVING PÅ FODERUDGIFTER



FØLSOMHEDSANALYSE – ØKOLOGISK SVINEPRODUKTION

- Udsving på produktivitet, dødelighed, foder og rente

| | Grise pr. årso +/- 1 | Dødelighed slagtesvin +/- 1 % | Foderforbrug/ -pris +/- 10 % | Renteforskel +/- 1 % |
|-----------------------------------|-------------------------|----------------------------------|---------------------------------|-------------------------|
| Konventionel sohold, pr. årso | 257 | - | 455 | 183 |
| Økologisk sohold, pr. årso | 617 | - | 635 | 140 |
| Konventionel slagtesvin, pr. stk. | - | 4 | 32 | 6 |
| Økologisk slagtesvin, pr. stk. | - | 8 | 62 | 12 |



PRODUKTIONSØKONOMI – ØKOLOGI - PLANTEPRODUKTION

Driftsresultatet for deltid og heltid planteproducenter i perioden 2008 - 2013



Kilde: Regnskabsanalyse, Økonomidatabasen, Seges.

Data fra 1.864 konventionelle og 90 økologiske regnskaber i perioden 2008 til 2012

Driftsresultat for Planteproducenter i perioden 2008-2013, heltid og deltid



Kilde: Regnskabsanalyse, Økonomidatabasen, Seges.

Data fra 73 til 125 økologiske bedrifter pr. år samt 1.095 til 1.928 konventionelle bedrifter pr. år.

DRIFTSRESULTAT FOR DELTID OG HELTID PLANTEPRODUCENTER I PERIODEN 2009 – 2013

| Konventionel | 2009 | 2010 | 2011 | 2012 | 2013 |
|---------------------------------------|----------------|----------------|----------------|----------------|----------------|
| Antal regnskaber | 1.748 | 1.928 | 1.784 | 1.866 | 1.080 |
| Antal hektar dyrket | 109 | 84 | 93 | 96 | 105 |
| Antal hektar ejet | 85 | 67 | 74 | 78 | 77 |
| Bruttoudbytte | 1.246.412 | 1.104.938 | 1.342.850 | 1.525.502 | 1.406.035 |
| Dækningsbidrag | 734.203 | 743.015 | 959.142 | 1.064.570 | 959.625 |
| Resultat af primær drift konventionel | -40.970 | 115.692 | 259.378 | 334.661 | 263.855 |
| Driftsresultat konventionel | -66.291 | 3.933 | 157.886 | 237.554 | 208.066 |
| Gældsprocent | 39 | 42 | 43 | 45 | 46 |
| Økologisk | 2009 | 2010 | 2011 | 2012 | 2013 |
| Antal regnskaber | 101 | 125 | 88 | 87 | 51 |
| Antal hektar dyrket | 102 | 83 | 102 | 98 | 90 |
| Antal hektar ejet | 76 | 62 | 70 | 73 | 66 |
| Bruttoudbytte | 1.207.447 | 967.091 | 1.198.861 | 1.316.723 | 1.761.615 |
| Dækningsbidrag | 874.725 | 708.942 | 958.185 | 925.895 | 1.062.956 |
| Resultat af primær drift økologi | 64.724 | 32.029 | 231.799 | 179.004 | 231.661 |
| Driftsresultat økologisk | -67.825 | -65.228 | 142.757 | 94.367 | 124.022 |
| Gældsprocent | 38 | 42 | 43 | 50 | 47 |

**Forskel mellem økologi
og konventionel**

Middel 5 år
(-62.611 kr.)

2013 (-84.044 kr.)

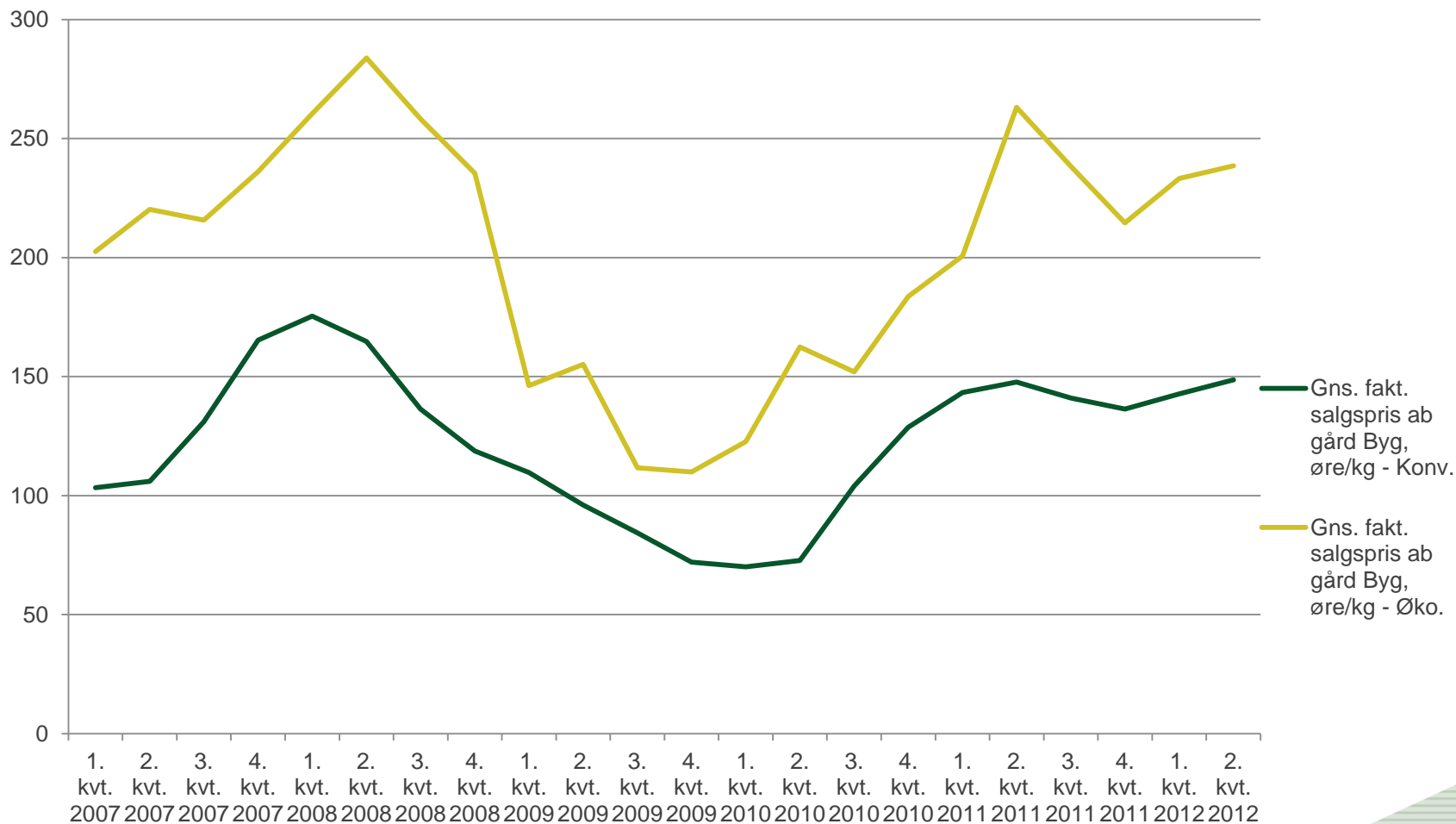
Kilde: Regnskabsanalyse, Økonomidatabasen, Seges.

Data fra 73 til 125 økologiske bedrifter pr. år samt 1.095 til 1.928 konventionelle bedrifter pr. år.

ØVELSE - PLANTEØKONOMI

- Med udgangspunkt i omdelte dækningsbidragskalkule
 - Hvor er de største forskelle i omkostningsstrukturer mellem konventionel og økologisk produktion?
 - Hvor stor skal prisspændet være mellem økologisk og konventionel vårbyg for at der opnås samme resultat?
 - Hvilket prisspænd må forventes i fremtiden?
 - Vil der ske udbytteændringer ved nogen af de to grupper, som påvirker konkurrencesituationen?

Prisspænd mellem økologisk og konventionel byg



MULIGHEDER OG UDFORDRINGER I DEN ØKOLOGISKE PLANTEPRODUKTION - GENERELT

- Driftsresultatet for økologiske planteavlere var i 2012 langt under de konventionelles driftsresultat, hvor det lå ca. 140.000 kr. under. I 2013 var forskellen nede på 83.000 kr.
- Der er variationer i både udbytte og i prisspændet mellem de to, men set over de sidste 5 år er spændet ca. -63.000 kr.

DRIFTSRESULTAT FOR HELTID PLANTEPRODUCENTER I PERIODEN 2009 - 2013

| Konventionel | 2009 | 2010 | 2011 | 2012 | 2013 |
|---------------------------------------|----------------|----------------|----------------|----------------|----------------|
| Antal regnskaber | 760 | 921 | 912 | 992 | 553 |
| Antal hektar dyrket | 160 | 157 | 180 | 188 | 214 |
| Antal hektar ejet | 115 | 106 | 122 | 138 | 133 |
| Bruttoudbytte | 2.018.757 | 2.561.723 | 3.018.974 | 3.533.665 | 3.127.855 |
| Dækningsbidrag | 1.234.766 | 1.770.659 | 2.164.921 | 2.472.282 | 2.147.643 |
| Resultat af primær drift konventionel | 59.131 | 526.326 | 692.960 | 985.019 | 788.496 |
| Driftsresultat konventionel | -18.015 | 254.745 | 369.048 | 701.239 | 561.052 |
| Gældsprocent | 44 | 47 | 50 | 51 | 52 |
| Økologisk | 2009 | 2010 | 2011 | 2012 | 2013 |
| Antal regnskaber | 46 | 62 | 47 | 53 | 24 |
| Antal hektar dyrket | 138 | 130 | 172 | 171 | 242 |
| Antal hektar ejet | 97 | 80 | 100 | 96 | 144 |
| Bruttoudbytte | 1.921.009 | 1.577.513 | 2.272.871 | 2.511.832 | 2.888.910 |
| Dækningsbidrag | 1.386.709 | 1.199.365 | 1.720.845 | 1.842.120 | 2.356.008 |
| Resultat af primær drift økologi | 187.384 | 211.996 | 455.996 | 478.436 | 813.544 |
| Driftsresultat økologisk | -55.424 | 62.648 | 237.097 | 231.598 | 440.429 |
| Gældsprocent | 40 | 44 | 49 | 55 | 54 |

**Forskel mellem økologi
og konventionel**

Middel 5 år
(-190.344 kr.)

2013 (-120.623 kr.)

Kilde: Regnskabsanalyse, Økonomidatabasen, Seges.

Data fra 73 til 125 økologiske bedrifter pr. år samt 1.095 til 1.928 konventionelle bedrifter pr. år.

DRIFTSRESULTAT FOR DELTID PLANTEPRODUCENTER I PERIODEN 2009 – 2013

| Konventionel | 2009 | 2010 | 2011 | 2012 | 2013 |
|---------------------------------------|-----------------|-----------------|----------------|---------------|---------------|
| Antal regnskaber | 988 | 1.007 | 872 | 874 | 527 |
| Antal hektar dyrket | 70 | 63 | 64 | 66 | 64 |
| Antal hektar ejet | 62 | 55 | 58 | 59 | 56 |
| Bruttoudbytte | 652.301 | 685.915 | 803.591 | 876.174 | 765.871 |
| Dækningsbidrag | 349.154 | 447.428 | 571.208 | 609.394 | 517.926 |
| Resultat af primær drift konventionel | -117.971 | -2.420 | 119.882 | 124.372 | 68.796 |
| Driftsresultat konventionel | -103.426 | -68.209 | 89.948 | 87.624 | 76.828 |
| Gældsprocent | 35 | 41 | 40 | 43 | 43 |
| Økologisk | 2009 | 2010 | 2011 | 2012 | 2013 |
| Antal regnskaber | 55 | 63 | 41 | 34 | 27 |
| Antal hektar dyrket | 72 | 63 | 73 | 74 | 49 |
| Antal hektar ejet | 59 | 54 | 58 | 65 | 45 |
| Bruttoudbytte | 610.650 | 703.182 | 750.823 | 909.058 | 1.457.107 |
| Dækningsbidrag | 446.520 | 496.914 | 640.030 | 613.360 | 713.673 |
| Resultat af primær drift økologi | -37.865 | -45.777 | 138.272 | 76.864 | 74.482 |
| Driftsresultat økologisk | -78.197 | -120.514 | 103.402 | 47.556 | 38.554 |
| Gældsprocent | 36 | 42 | 41 | 48 | 45 |

Forskel mellem økologi og konventionel

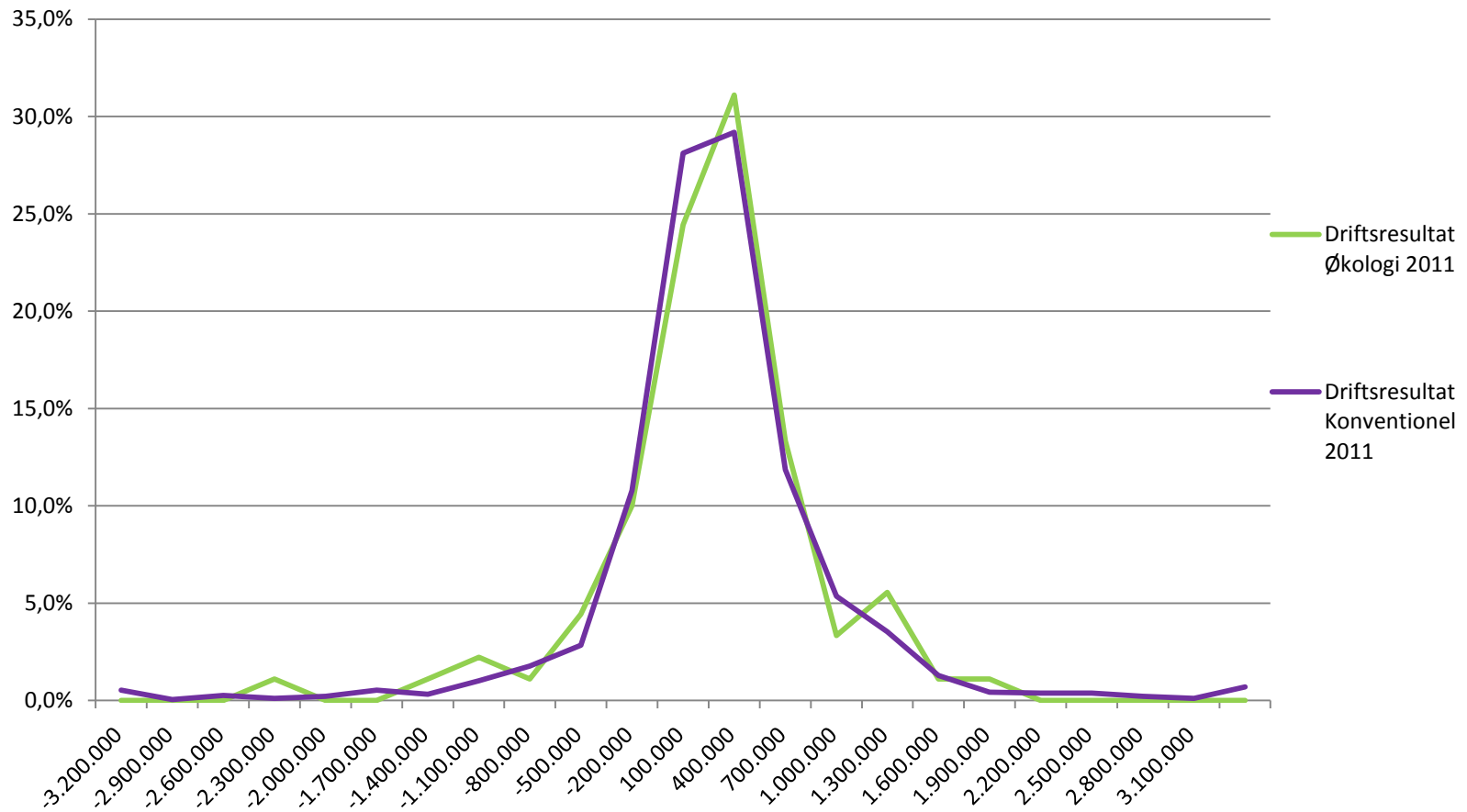
Middel 5 år
(-18.393 kr.)

2013 (-38.274 kr.)

Kilde: Regnskabsanalyse, Økonomidatabasen, Seges.

Data fra 73 til 125 økologiske bedrifter pr. år samt 1.095 til 1.928 konventionelle bedrifter pr. år.

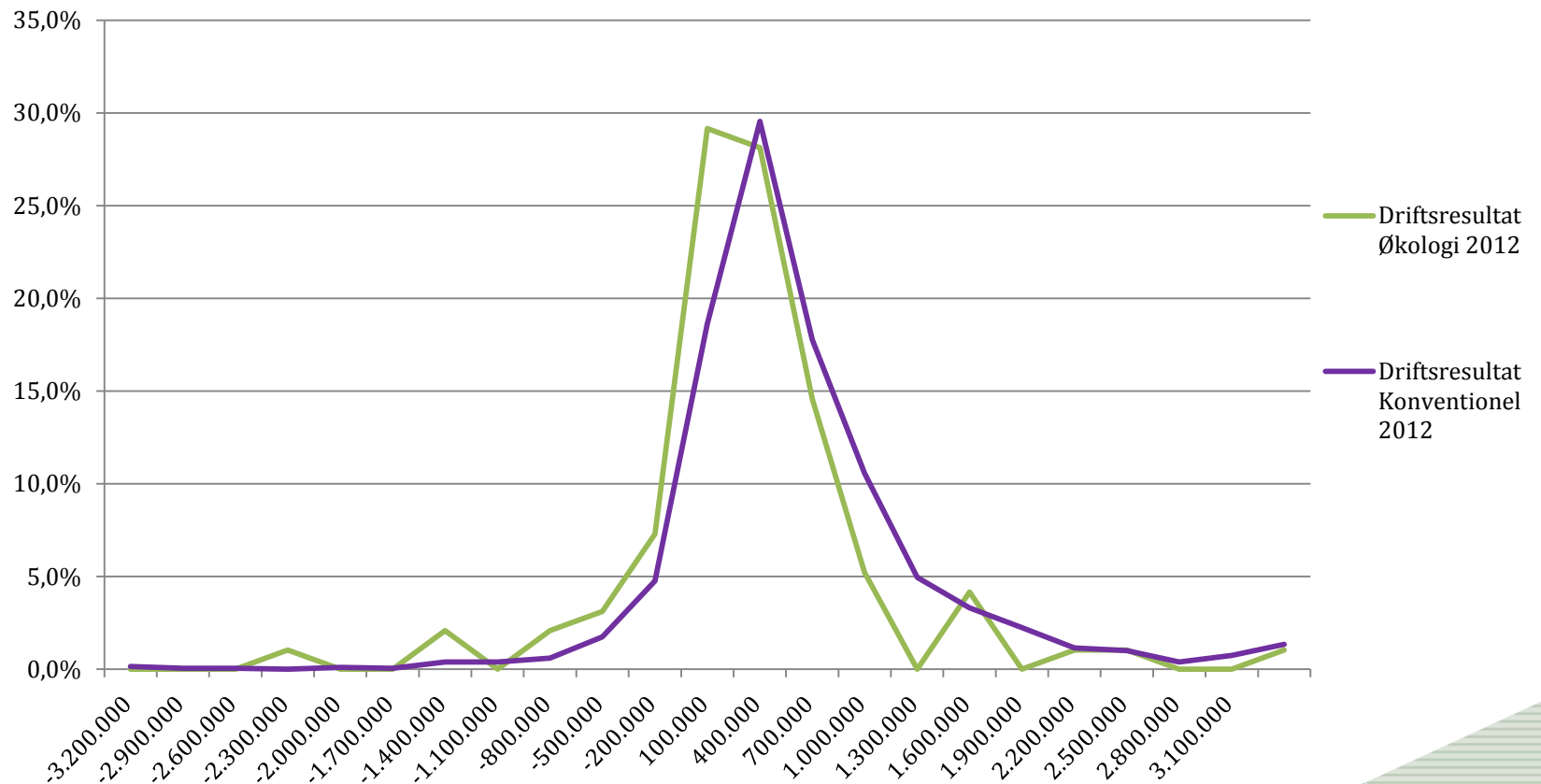
SPREDNING AF DRIFTSRESULTAT VED PLANTEAVL 2011



Kilde: Regnskabsanalyse, Økonomidatabasen, Seges.

Data fra 1.864 konventionelle og 90 økologiske regnskaber i perioden 2008 til 2012

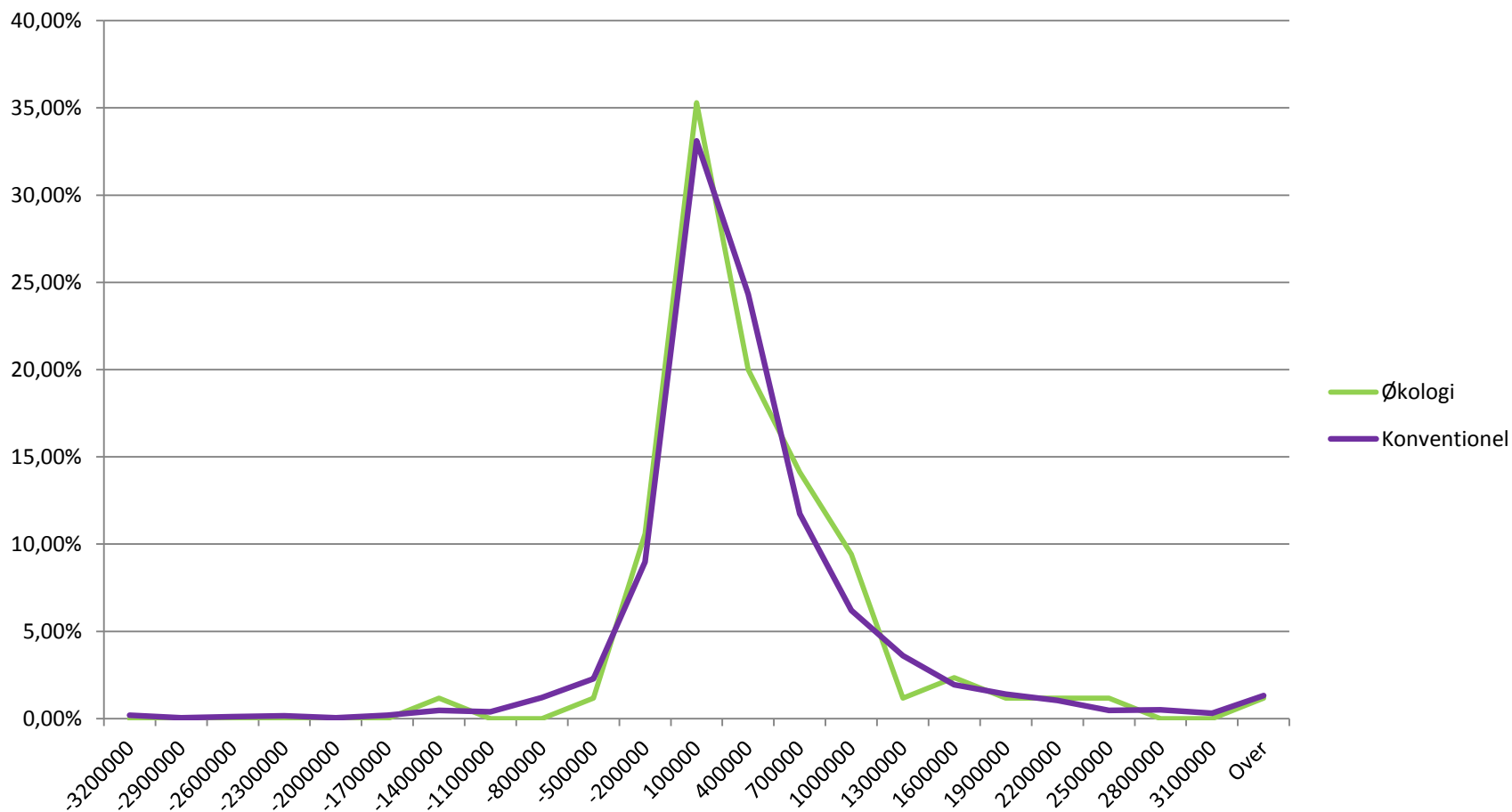
SPREDNING AF DRIFTSRESULTAT VED PLANTEAVL 2012



Kilde: Regnskabsanalyse, Økonomidatabasen, Seges.

Data fra 1.997 konventionelle og 96 økologiske regnskaber i perioden 2008 til 2012

Spredning af driftsresultat ved Planteavl 2013



Kilde: Regnskabsanalyse, Økonomidatabasen, Seges.

Data fra 2.582 konventionelle og 85 økologiske regnskaber i 2013 (driftsform: 11,12,13,14,15,65)

MULIGHEDER OG UDFORDRINGER I DEN ØKOLOGISKE PLANTEPRODUKTION - GENERELT

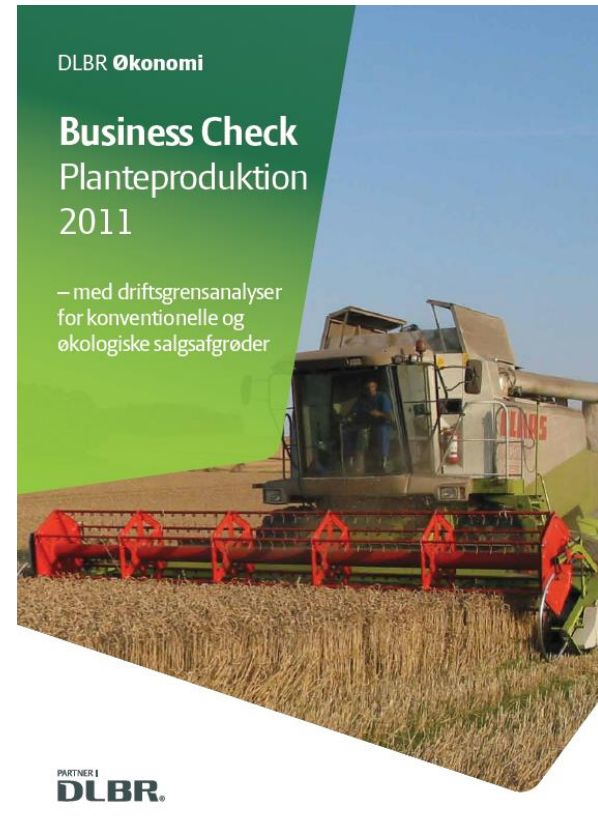
- Det er en gængs antagelse, at det er mere usikkert at dyrke økologiske afgrøder end konventionelle. Den antagelse holder imidlertid ikke stik, idet fordelingen af driftsresultatet for økologiske planteproducenter i perioden 2008–2013 (graferne viser 2011-2013) ikke viser en større spredning hos økologerne end hos de konventionelle planteproducenter.

BUSINESS CHECK ØKOLOGISK SALGSAFGRØDER

- 2011 = 12 bedrifter
- 2012 = 13 bedrifter
- 2013 = 10 bedrifter
- 2014 = mål 25 - 35 bedrifter

Potentiale

155 navngivende økologiske bedrifter over 40 ha og under 0,5 DE/Ha



BUSINESS CHECK 2013

ØKOLOGISK SALGSAFGRØDER

Økologiske salgsafgrøder

- 65 mælkeproducenter
- 10 planteproducenter
- Hovedafgrøder
 - Byg og havre

| Gennemsnitstal | Salgsafgrøder økologi | |
|--------------------------|-----------------------|-----------------|
| | Planteproduktion | Mælkeproduktion |
| Antal bedrifter | 10 | 65 |
| Areal i driftsgrenen | 152 | 62 |
| Byg, ha (i pct.) | 28% | 32% |
| Vårhvede, ha (i pct.) | 6% | 4% |
| Vinterhvede, ha (i pct.) | 5% | 1% |
| Havre, ha (i pct.) | 17% | 25% |
| Andet korn, ha (i pct.) | 10% | 31% |
| Frøgræs, ha (i pct.) | 16% | 2% |

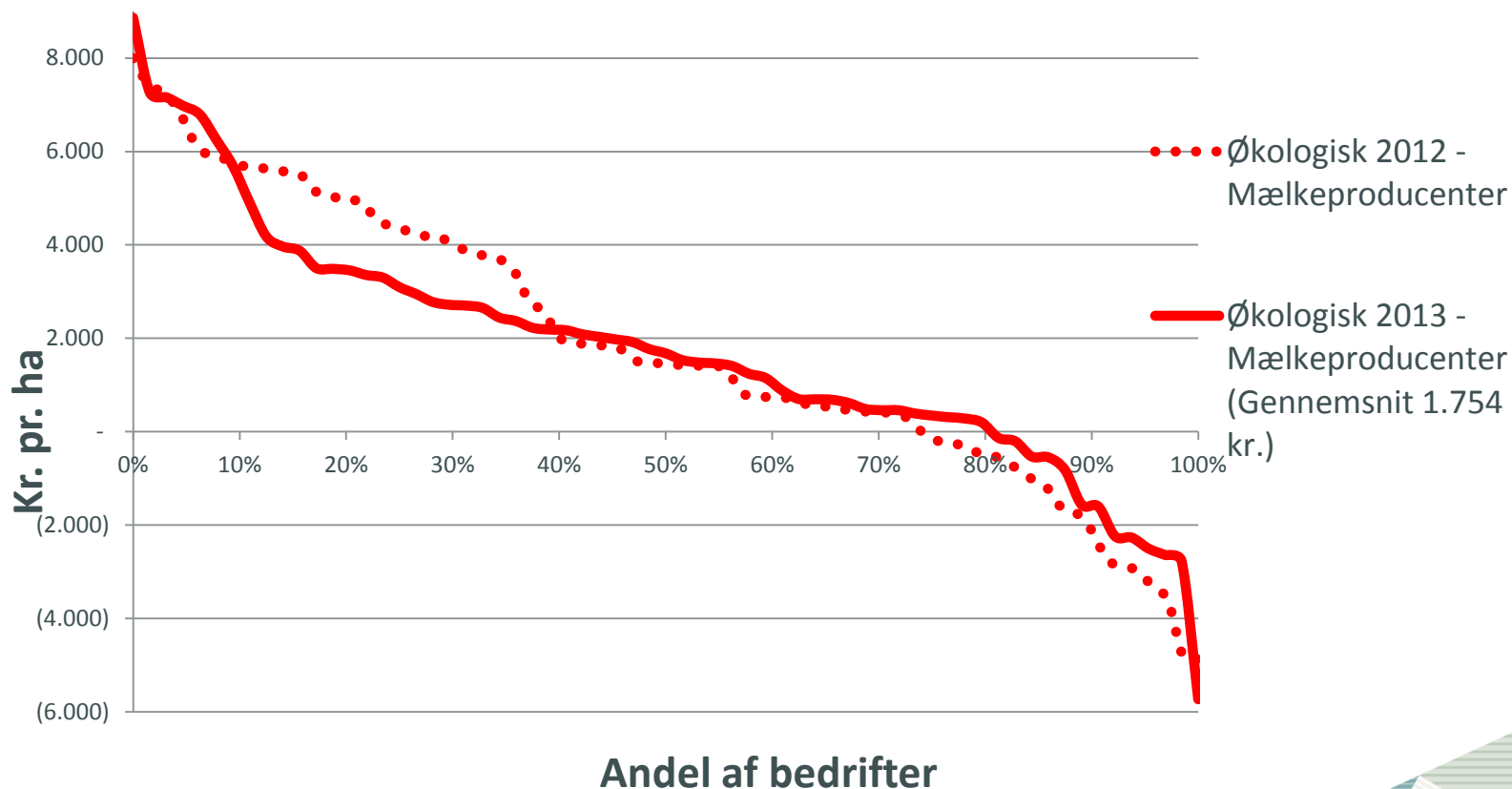
REST TIL JORDLEJE EKSKL. EU-STØTTE

Rest til jordleje ekskl. EU-støtte

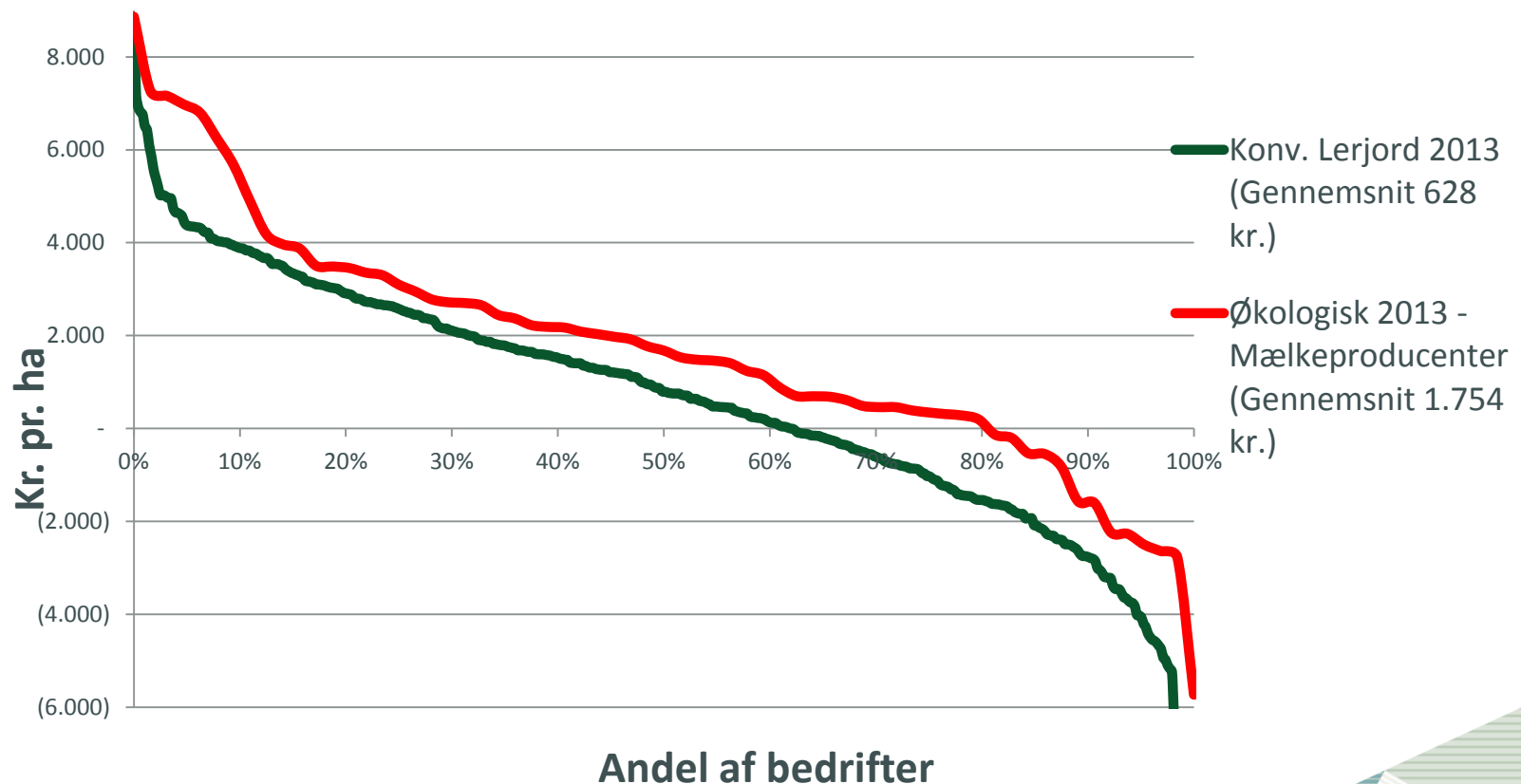
- Da både jordpriser og forpagtningspriser er særdeles afgørende for det opnåede resultat, er dette nøgletal meget anvendelig til den kortsigtede optimering af bedriften. Det eliminer nemlig jordprisen som er meget bestemt af købstidspunkt og geografiske forhold. Herudover elimineres finansielle forhold som heller ikke ændres på den korte bane.
- Dette resultat er velegnet til at sammenligne, hvad de enkelte bedrifter opnår i resultat pr. ha til forrentning (eller leje) af jorden, uanset niveauet af EU-støtte på den enkelte ejendom.
- Det beregnes som alle indtægter og omkostninger på nær EU-støtte, forpagtning og forrentning af jord.

SPREDNING I "REST TIL JORDLEJE EKSKL. EU-STØTTE" 2012 OG 2013

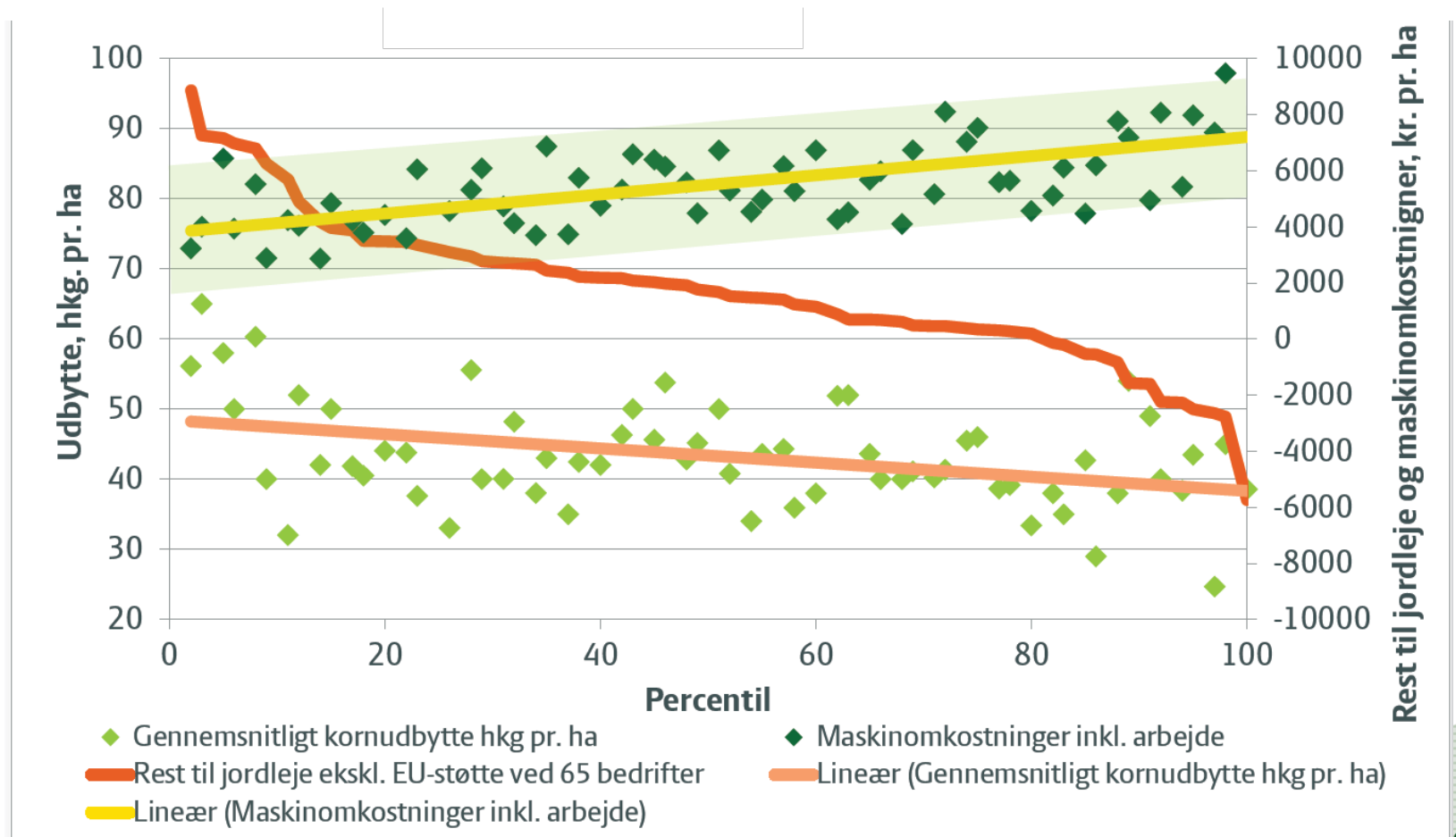
SALGSAFGRØDER VED ØKOLOGISKE MÆLKEPRODUCENTER



RESULTATER VED KONVENTIONELLE OG ØKOLOGISKE SALGSAFGRØDER



REST TIL JORDLEJE, SET I FORHOLD TIL KORNUDBYTTE OG MASKINOMKOSTNINGER

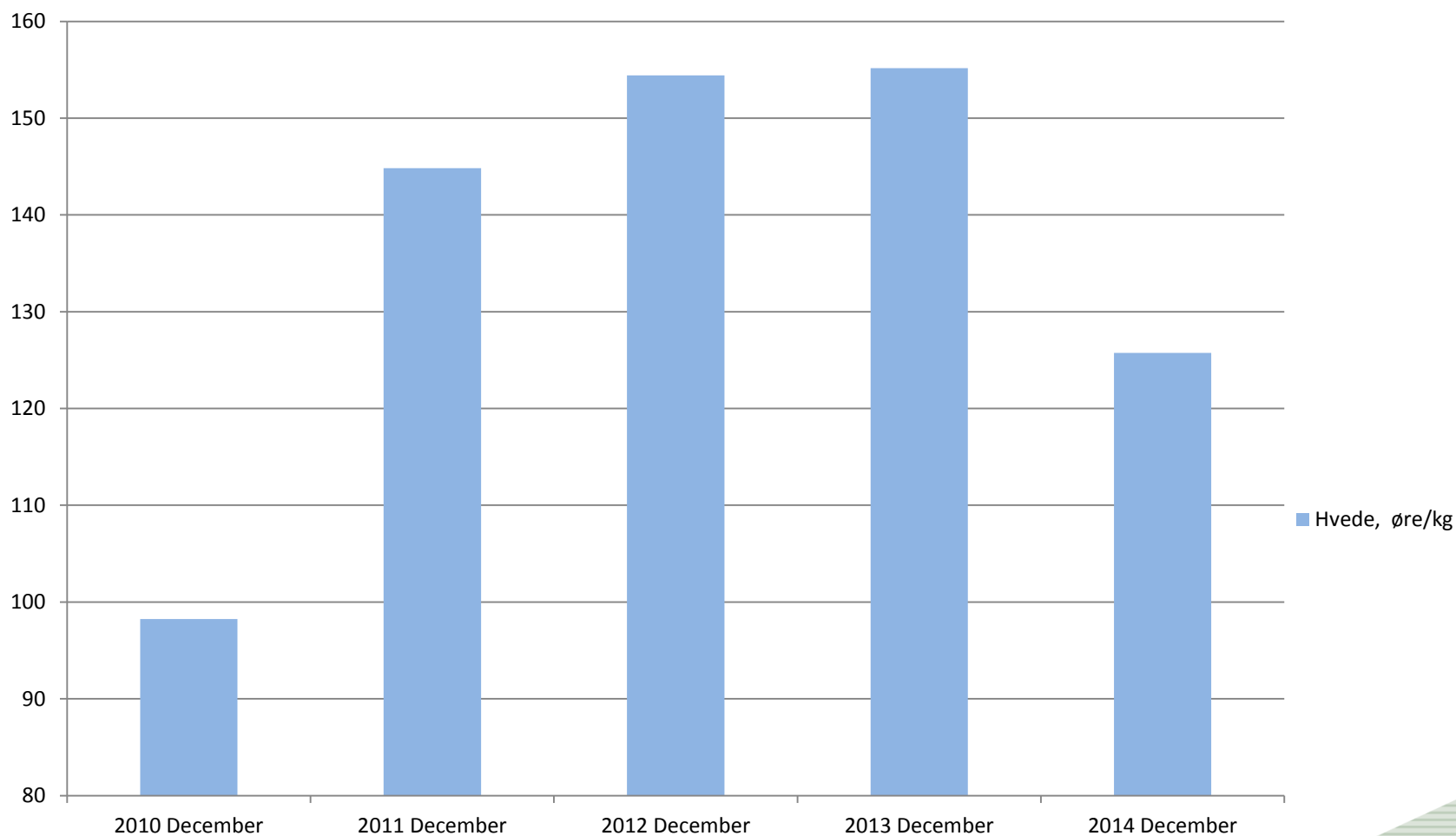


ØVELSE - PLANTER

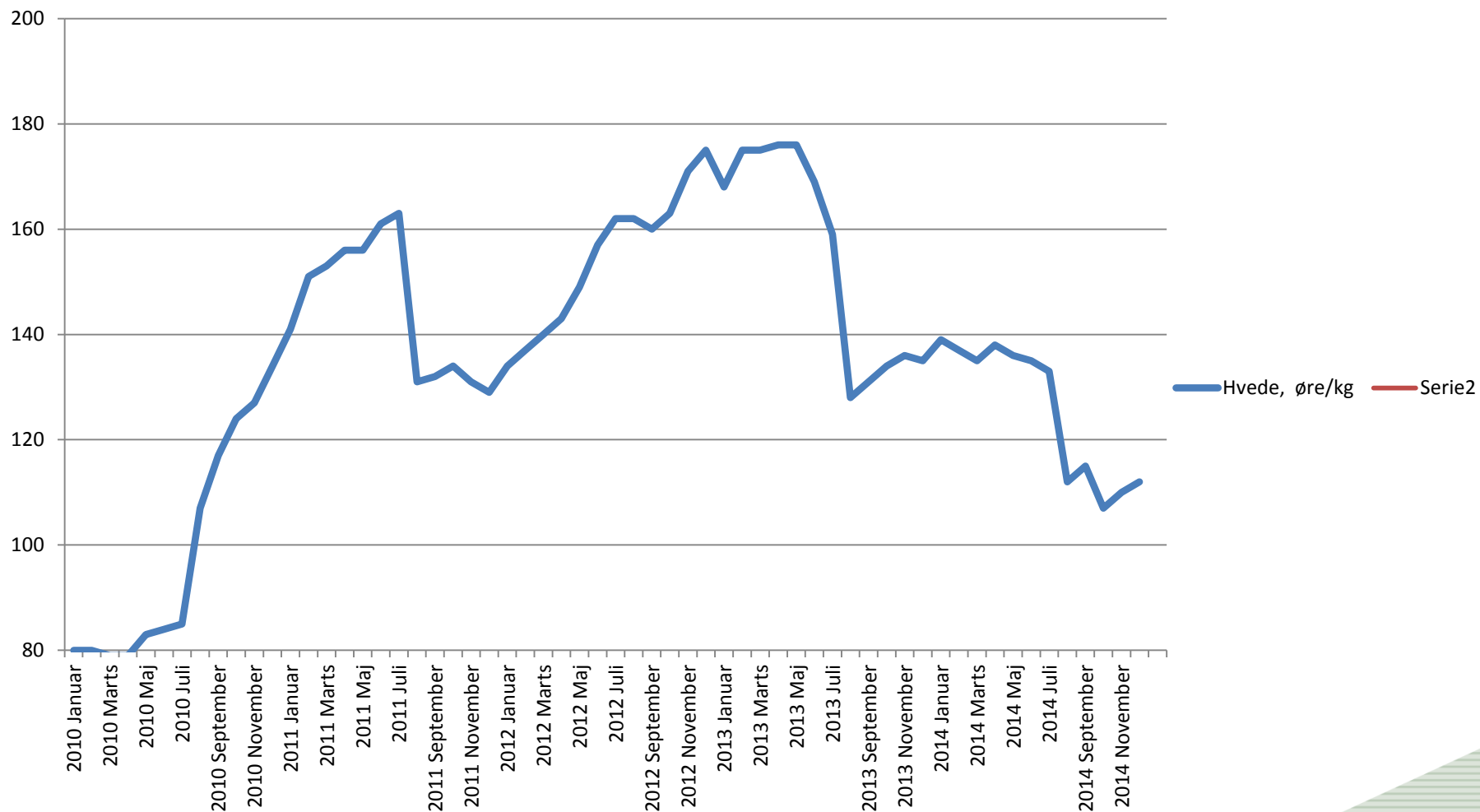
- Hvilke elementer er de vigtigste og mest betydende ved optimering af "Rest til jordleje ekskl. EU-støtte"

| Specifikation af resultat | | | |
|--|---------------|---|--------------------|
| Bruttoudbytte salgsafgrøder | 8.903 | Dækningsbidrag II (DB efter maskin- og arb.omk.) | 2.877 8.876 |
| Maskinstationsindtægter | 24 | Rest til jordleje ekskl. EU-støtte | 1.754 7.412 |
| Andre landbrugsindtægter (økologistøtte) | 694 | Rest til jordleje inkl. EU-støtte | 4.798 10.243 |
| Bruttoudbytte | 9.621 | Maskinomkostninger inkl. arbejde | 5.526 4.625 |
| Udsæd | -882 | Jordleje inkl. forpagtn. korr. for EU-støtte | 1.747 2.395 |
| Gødning | -55 | Jordpris ejet jord pr. ha | 146.000 159.000 |
| Diverse vedrørende mark | -252 | Inventarsaldo pr. ha | 5.508 5.520 |
| Stykomkostninger | -1.194 | Gennemsnitlig betalt rente | 3,3 3,2 |
| Dækningsbidrag | 8.427 | Resultatkorr. ved 2 % rente på jord og 4 % på andet | 1.081 819 |
| Brændstof og energi | -584 | Afkastningsgrad | 3,3 6,9 |
| Maskinstation | -1.684 | Afskrivninger bygninger og grundforbedringer | -185 |
| Vedligehold | -863 | Afskrivninger inventar | -781 |
| Løn | -743 | EU-støtte | 3.044 |
| Ejeraflønning | -837 | Renteomkostninger af bundet kapital | -3.557 |
| Ejendomsskat og forsikring | -248 | Forpagtning | -1.597 |
| Diverse | -384 | Kapitalomkostninger | -3.077 |
| Kapacitetsomkostninger | -5.343 | Årets resultat | 7 |

PRISER – HVEDE (KONVENTIONEL)



PRISER – HVEDE (KONVENTIONEL)



PRISER – HVEDE (KONVENTIONEL)

- Kornpriserne er inden for den sidst måned steget ca. 10 kr./hkg. og ligger på omkring 110-112 kr./hkg.
- Der forventes en mindre prisstigning primært på foderbyg i 1. og 2. kvartal 2015.
- Den store sojahøst har ikke medført, at sojaprisen i det fysiske marked er blevet justeret ned. Der var en forventning om, at prisen ville være omkring 280-290,- kr., men det viser sig, at prisen igen er over de 300 kr. og nærmer sig de 305-310 kr./hkg. Der er dog forsat en formodning om, at prisen i marts-maj vil falde, når den sydamerikanske høst begynder at komme til Europa.



PRODUKTIONSØKONOMI – ØKOLOGI - MÆLKEPRODUKTION

Driftsresultat for heltids mælkeproducenter i perioden 2007 - 2013



Kilde: Regnskabsanalyse, Økonomidatabasen, Seges.

Data fra 200 til 299 økologiske bedrifter pr. år samt 1.445 til 2.223 konventionelle bedrifter pr. år.

DRIFTSRESULTAT FOR HELTIDS MÆLKEPRODUCENTER I PERIODEN 2009 - 2013

| | G-type (121) | | | | |
|---------------------------------|--------------|-------|-------|--------|--------|
| | 2009 | 2010 | 2011 | 2012 | 2013 |
| Konventionel | | | | | |
| Antal regnskaber | 1.915 | 2.223 | 2.164 | 1.773 | 1.445 |
| Antal bedrifter | 3.049 | 3.468 | 3.204 | 2.956 | 2.646 |
| Antal hektar dyrket | 125 | 128 | 134 | 137 | 145 |
| Antal hektar ejet | 97,30 | 96,50 | 99,60 | 100,80 | 108,50 |
| Antal årskøer | 137 | 142 | 152 | 150 | 163 |
| Ha. pr. årsko | 0,91 | 0,90 | 0,88 | 0,91 | 0,89 |
| Bruttoudbytte (tkr.) | 3.028 | 3.651 | 5.188 | 5.257 | 6.143 |
| Dækningsbidrag (tkr.) | 1.230 | 2.193 | 2.628 | 2.550 | 2.994 |
| Resultat af primær drift (tkr.) | -439 | 447 | 684 | 607 | 865 |
| Driftsresultat (tkr.) | -996 | -86 | 181 | 173 | 458 |
| Gældsprocent | 59 | 64 | 71 | 71 | 73 |
| Økologisk | | | | | |
| Antal regnskaber | 238 | 293 | 299 | 254 | 200 |
| Antal bedrifter | 306 | 425 | 386 | 394 | 367 |
| Antal hektar dyrket | 169 | 170 | 183 | 182 | 193 |
| Antal hektar ejet | 121 | 115 | 122 | 122 | 129 |
| Antal årskøer | 143 | 139 | 150 | 142 | 146 |
| Ha. pr. årsko | 1,18 | 1,22 | 1,22 | 1,28 | 1,32 |
| Bruttoudbytte (tkr.) | 3.843 | 4.028 | 5.840 | 5.617 | 6.083 |
| Dækningsbidrag (tkr.) | 1.971 | 2.699 | 3.201 | 2.876 | 3.051 |
| Resultat af primær drift (tkr.) | -48 | 676 | 959 | 725 | 818 |
| Driftsresultat Økologisk (tkr.) | -586 | 156 | 326 | 254 | 444 |
| Gældsprocent | 59 | 63 | 69 | 71 | 74 |

**Forskel mellem økologi
og konventionel**

Middel 5 år
(172.869 kr.)

2013 (-13.895 kr.)

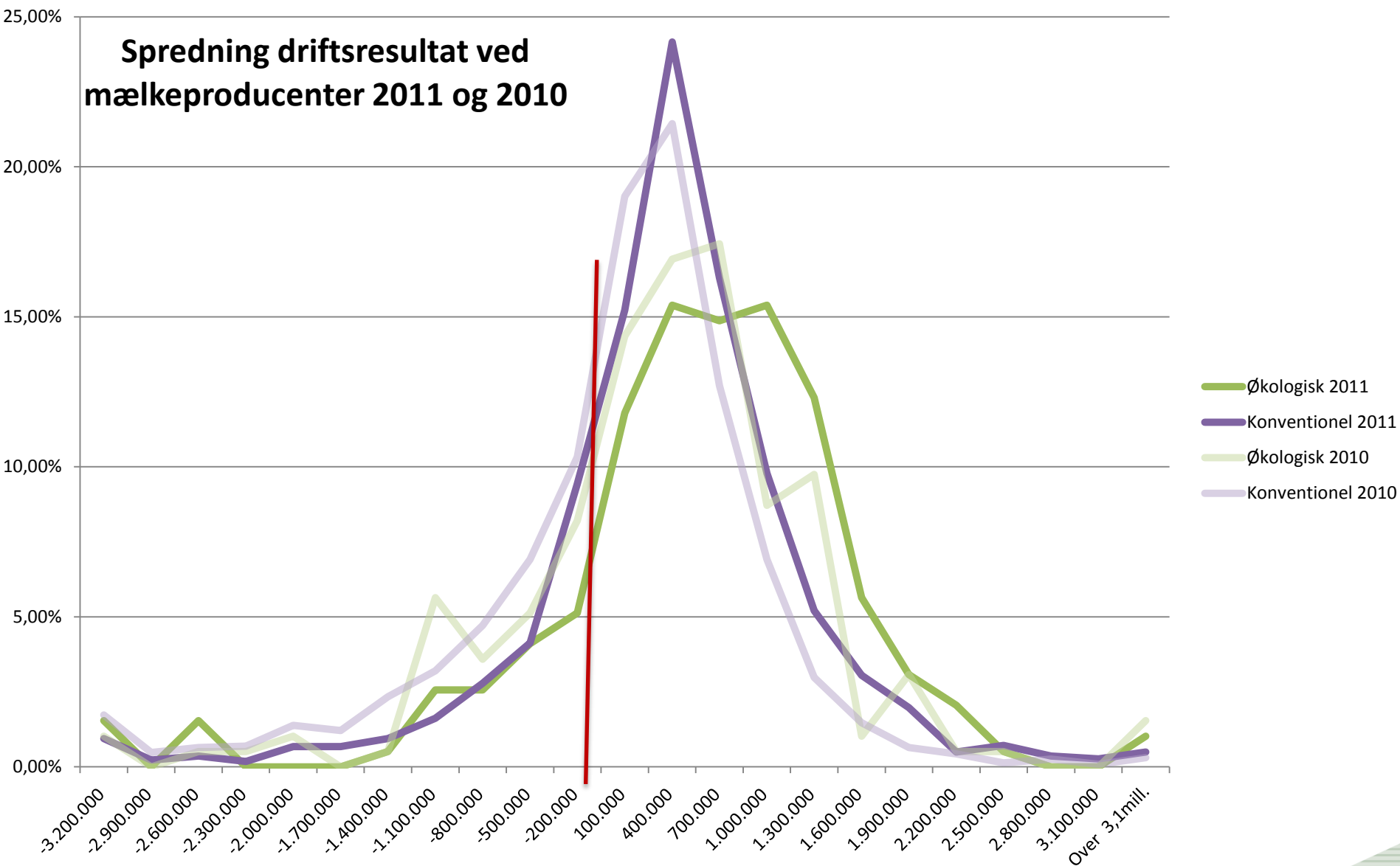
Kilde: Regnskabsanalyse, Økonomidatabasen, Seges.

Data fra 200 til 299 økologiske bedrifter pr. år samt 1.445 til 2.223 konventionelle bedrifter pr. år.

MULIGHEDER OG UDFORDRINGER I DEN ØKOLOGISKE MÆLKEPRODUKTION - GENERELT

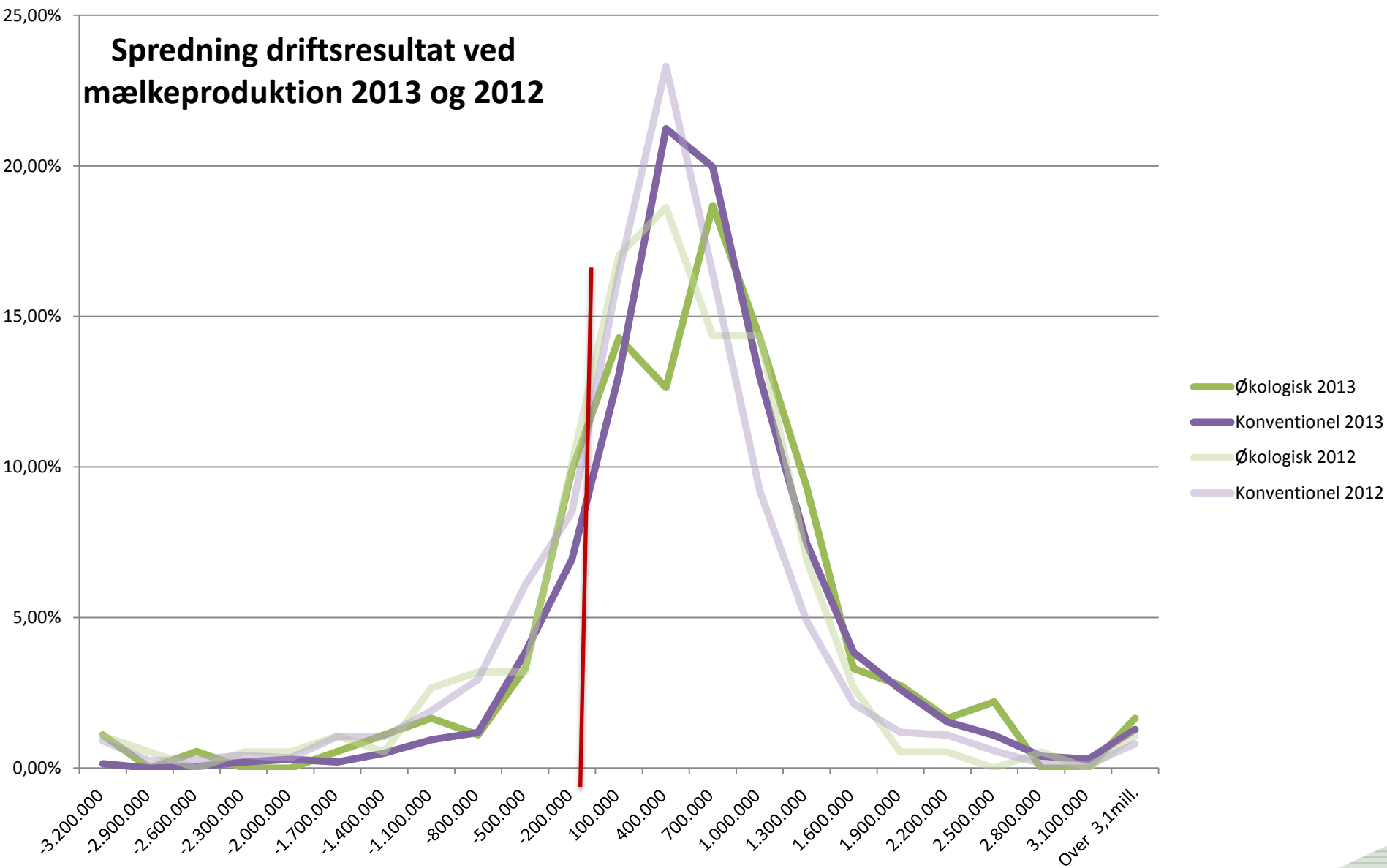
- Driftsresultatet for heltidsmælkeproducenter har i en årrække ligget lidt højere for de økologiske producenter i forhold til de konventionelle. Over de seneste fem år har økologernes indtjening i gennemsnit været ca. 170.000 kr. højere end de konventionelle mælkeproducenter, og det er kun det sidste år (2013) at driftsresultatet for økologer har været lavere end de konventionelle med ca. -14.000 kr.
- Risiko: Den økonomiske risiko er ikke større ved den økologiske mælkeproduktion. Det viser en fordeling af alle økologernes resultater. Der er altså ikke en større spredning i økologernes driftsresultater end i spredningen hos konventionelle mælkeproducenter. Samtidig er økologernes resultater gennemsnitligt set bedre end hos de konventionelle.

Spredning driftsresultat ved mælkeproducenter 2011 og 2010



Kilde: Regnskabsanalyse, Økonomidatabasen, Seges.
Data fra 289 økologiske bedrifter samt 2.064 konventionelle bedrifter.

Spredning driftsresultat ved mælkeproduktion 2013 og 2012

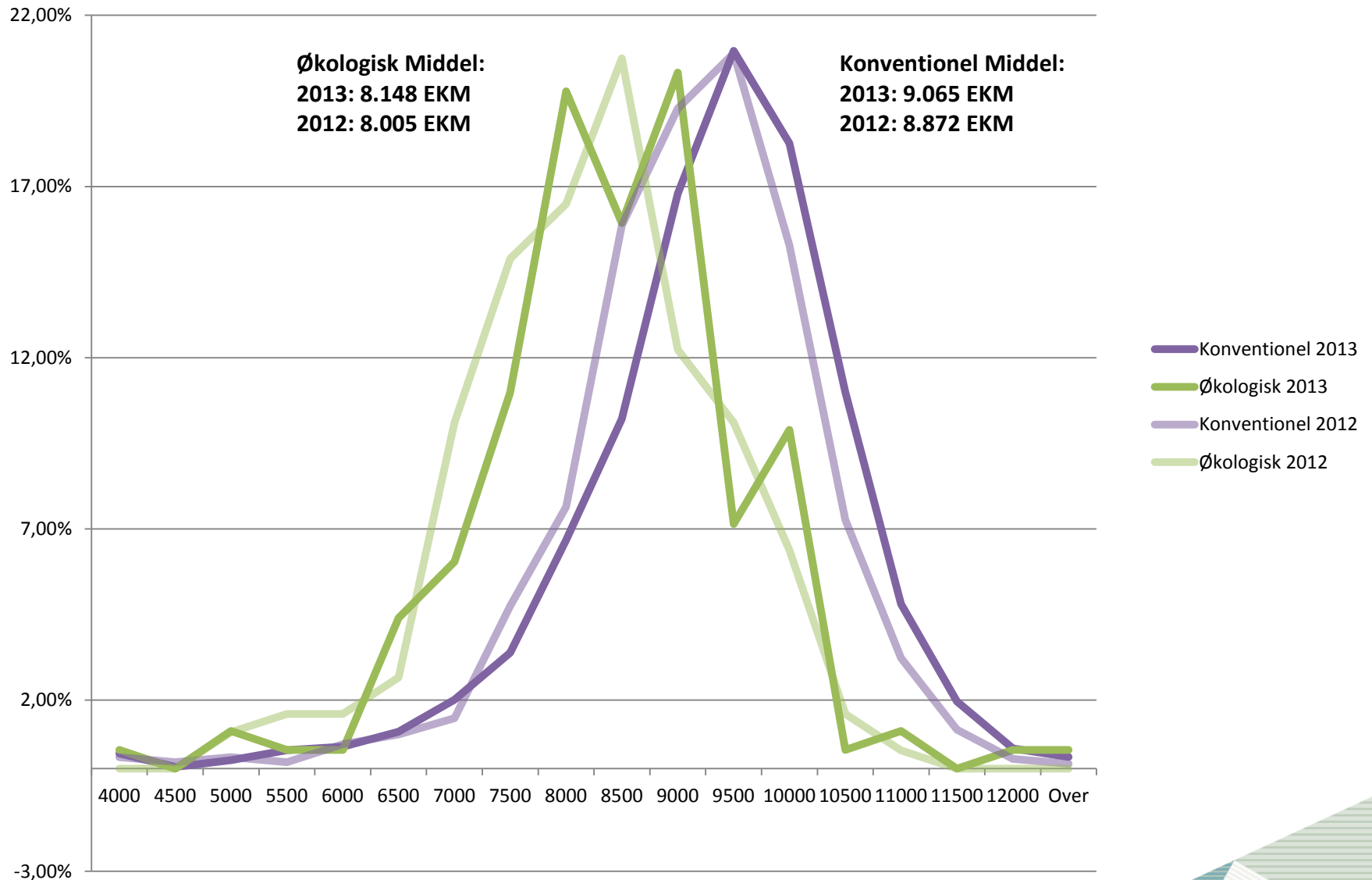


Kilde: Regnskabsanalyse, Økonomidatabasen, Seges.
Data fra 289 økologiske bedrifter samt 2.064 konventionelle bedrifter.

MULIGHEDER OG UDFORDRINGER I DEN ØKOLOGISKE MÆLKEPRODUKTION - GENERELT

- I løbet af de seneste to år har gennemsnitsydelsen pr. årsko målt i kilo energikorrigeret mælk (kg EKM) steget hos både økologiske og konventionelle mælkeproducenter. Men stigningen har dog været størst hos de konventionelle, med 193 mod 143.
- Mens de konventionelle mælkeproducenter i 2006 havde en gennemsnitlig ydelse pr. årsko, der var 1.000 kg EKM højere end økologernes, var det forspring i 2013 faldet til 920 kg EKM pr. årsko. Hvilket er en lille stigning fra 2012.

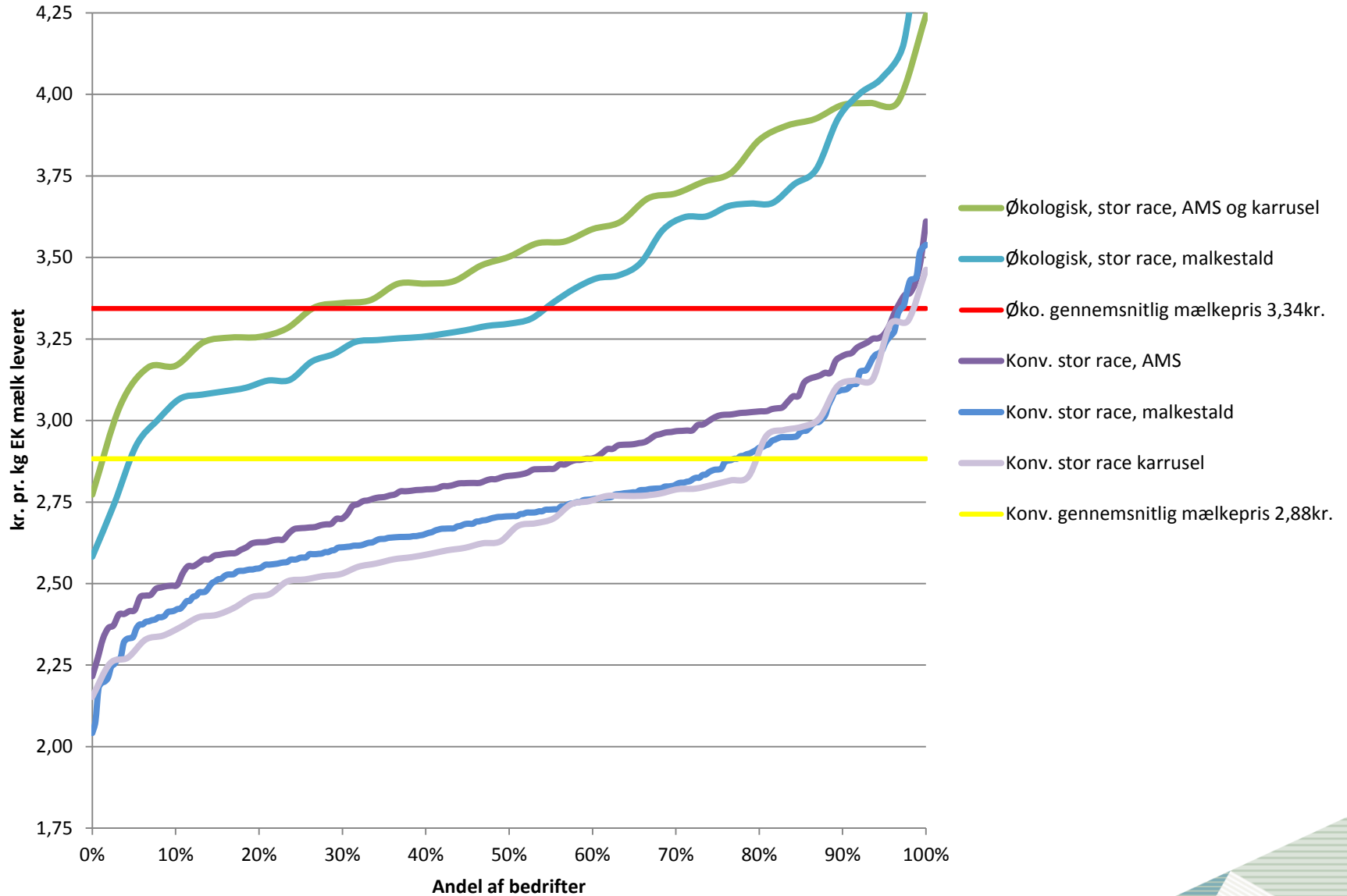
Spredning i mælkeydelsen målt på EKM: Økologisk og Konventionel for 2013 og 2012



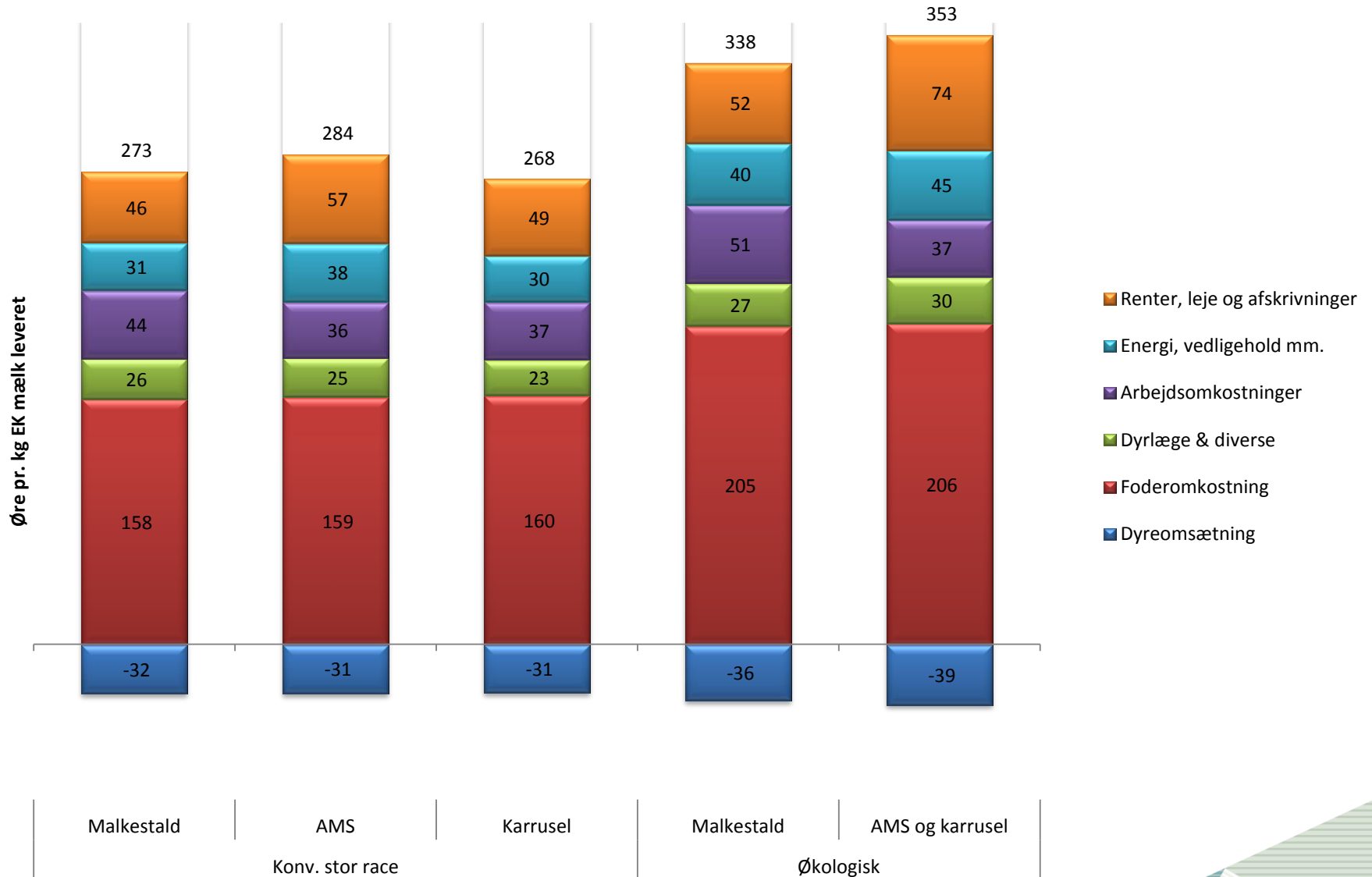
FREMSTILLINGSPRIS - MÆLKEPRODUKTION

- Fremstillingsprisen beregnes som summen af alle omkostninger og indtægter på nær salg af mælk, divideret med den solgte mælkemængde.
- Fremstillingsprisen viser, hvad det har kostet at producere 1 kg EK-mælk efter aflønning af alle indsatsfaktorer og dermed den enkelte producents konkurrenceevne.
- Fremstillingsprisen er det mest robuste nøgletal, hvis mælkeprisen svinger meget og renteniveauet er stabilt, mens det modsatte gælder afkastningsgraden.

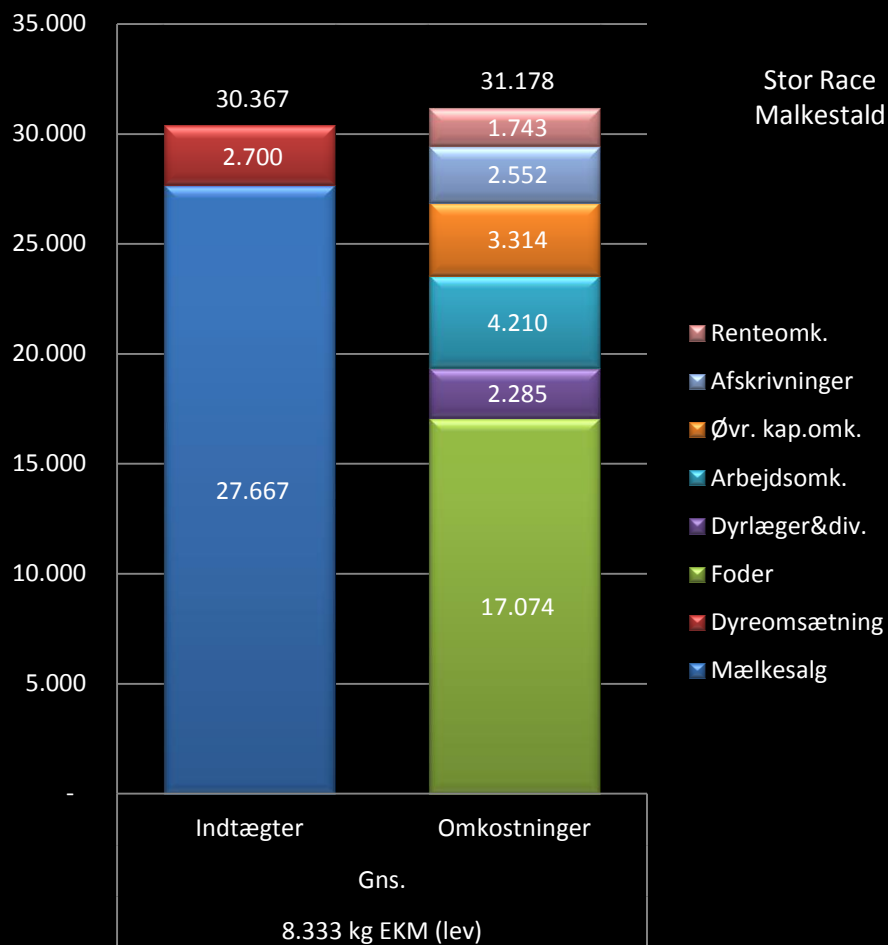
Spredning i fremstillingspris mælk for stor race opdelt efter malkesystem og konventionel/økologi 2013



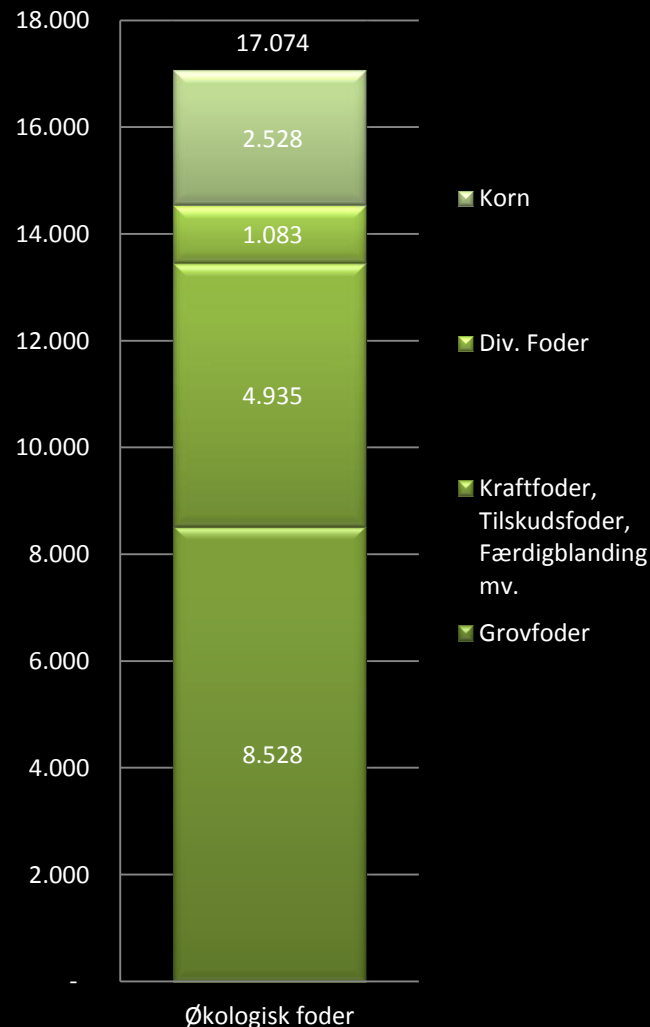
Hovedelementerne i fremstillingsprisen på mælk - gennemsnit af grupper 2013



Indtægter og udgifter for økologisk mælkeproducenter i Business Check 2013

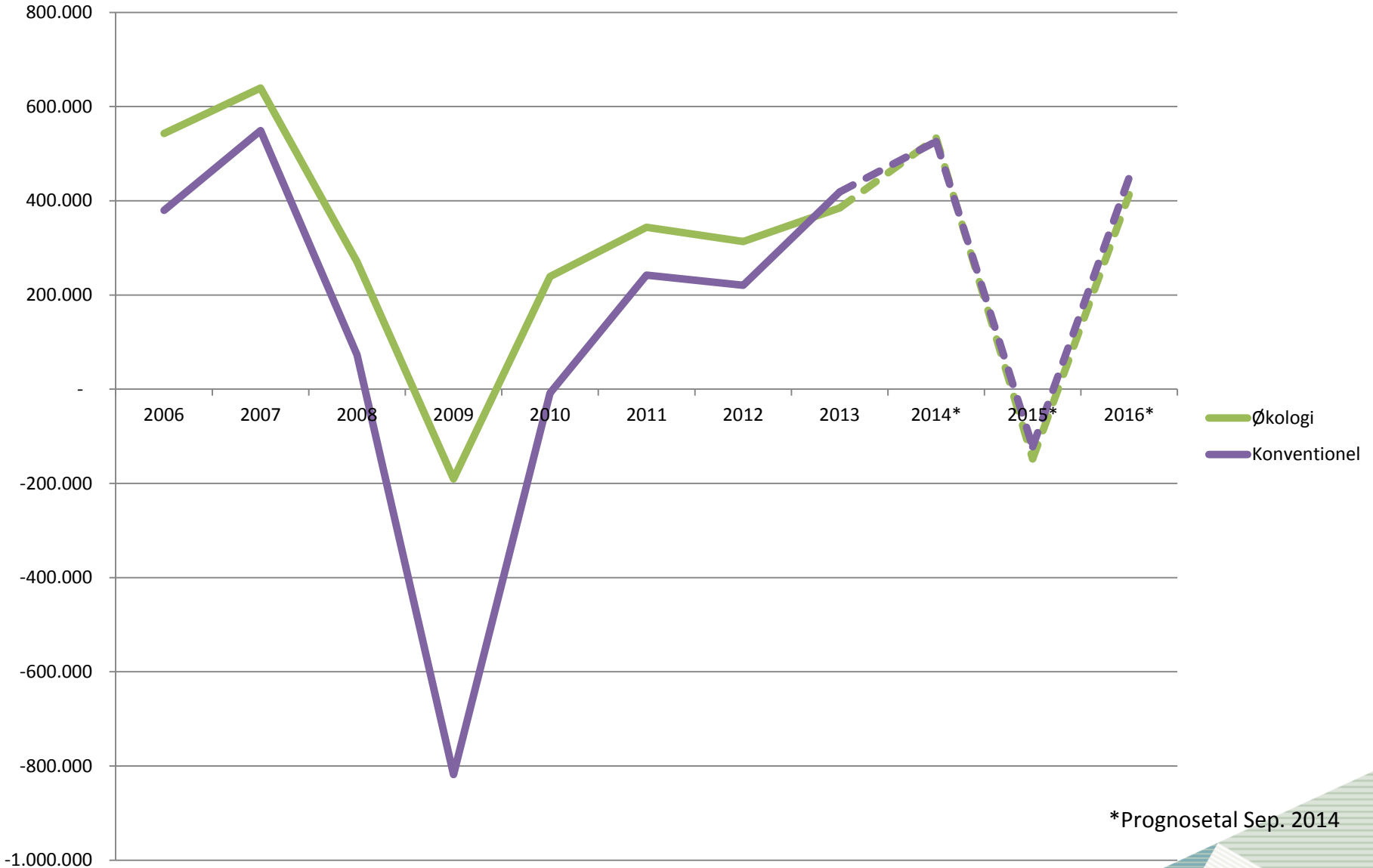


Fordeling af omk. på foder



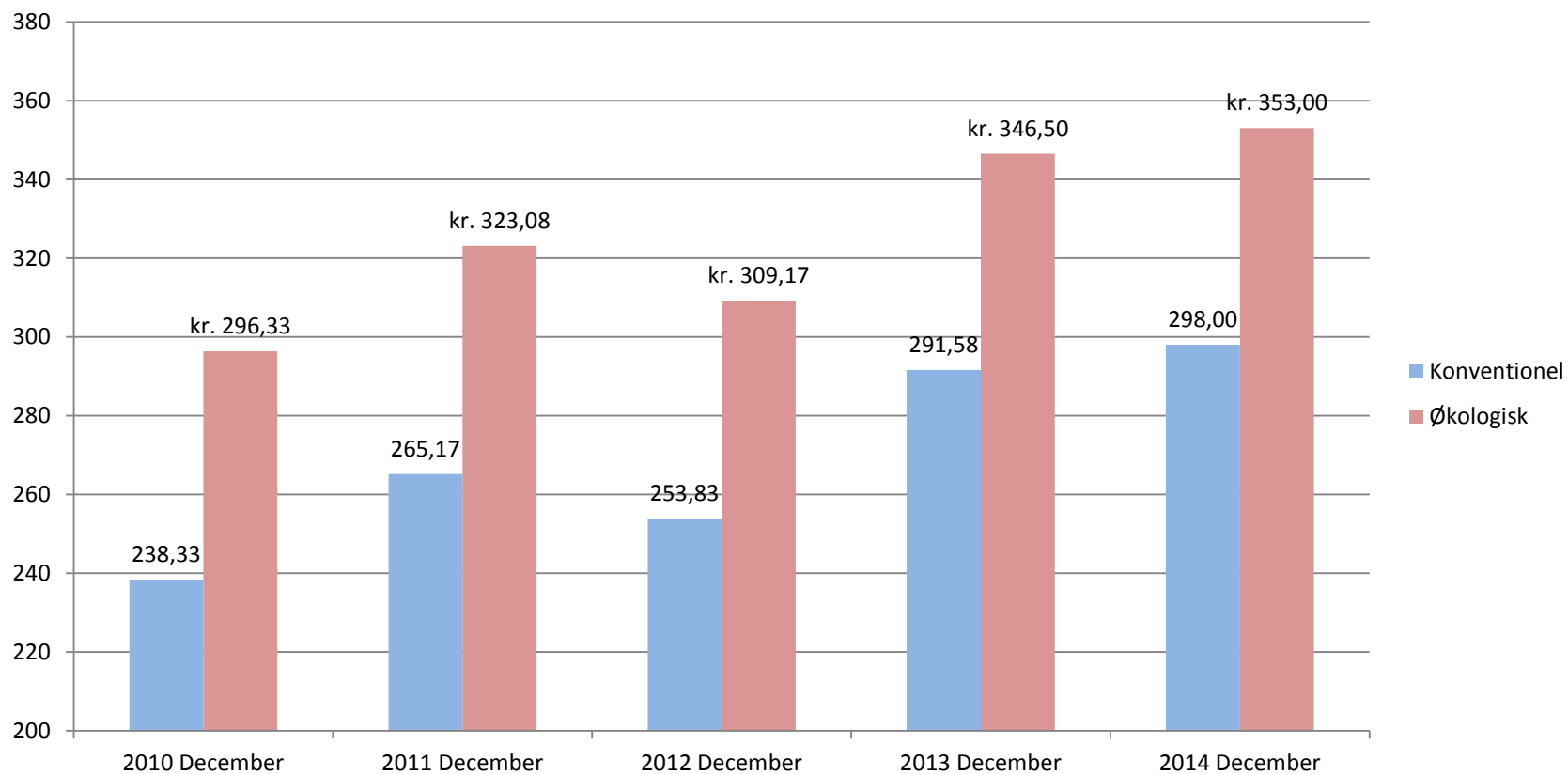
Kilde: Driftsgrensanalyse, Økonomidatabasen, Seges.

Prognose for mælkeproducenter. Bedriftsstørelse: 80-160 Årskøer. Opgjort på Driftsresultat.

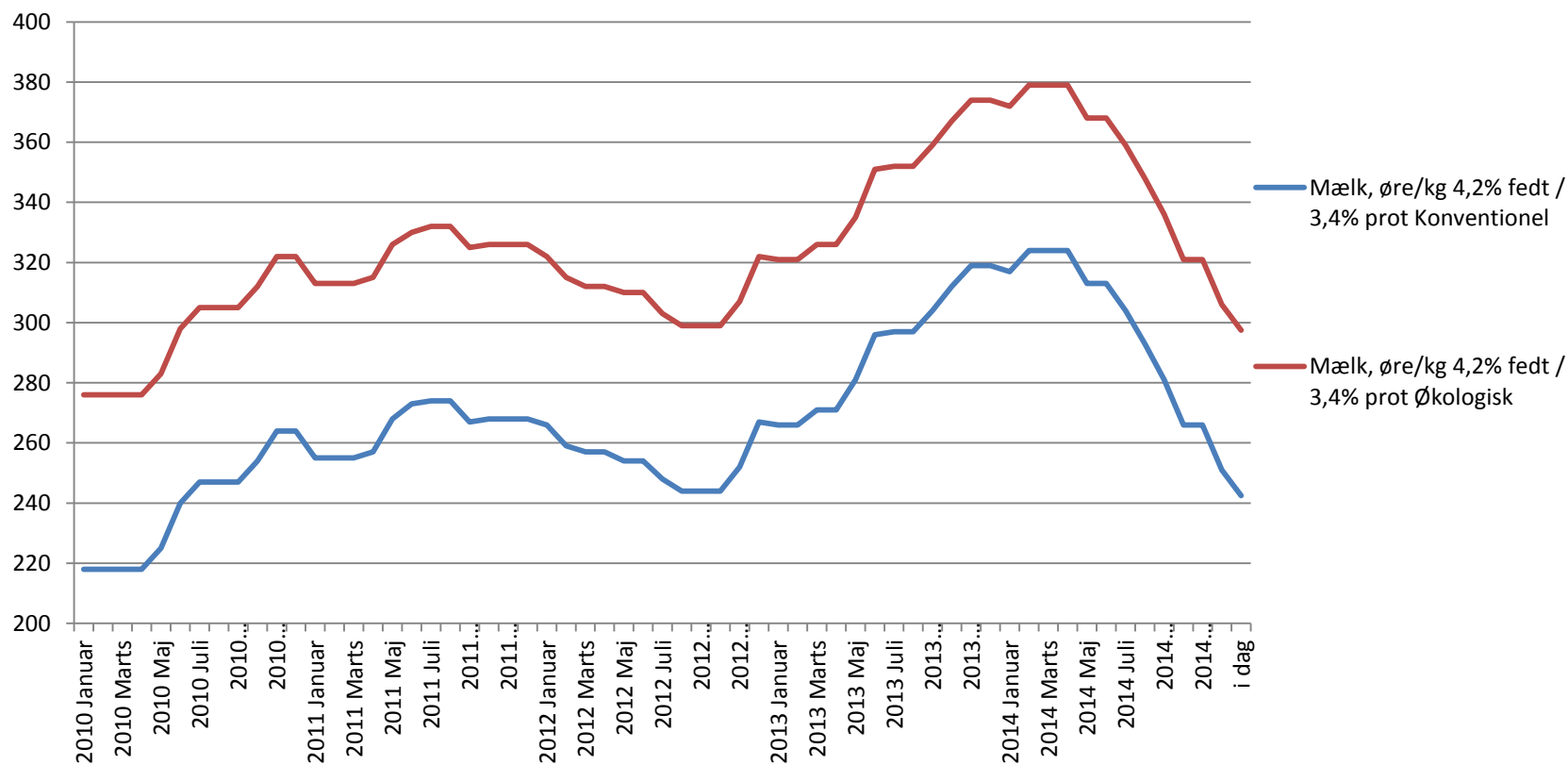


*Prognosetal Sep. 2014

PRISER - MÆLK



PRISER - MÆLK



PRISER - MÆLK

- Prisen på mælk i EU følger verdensmarkedet, som domineres af få store udbydere og få store importører. Det gør verdensmarkedet følsomt overfor disse aktørers ageren.
- Markedet er i øjeblikket præget af ubalance mellem udbud og efterspørgsel. Udbuddet steg kraftigt i slutningen af 2013 og i starten af 2014 som følge af meget høje mælkepriser, der var foranlediget af voldsomme opkøb fra Kina. I august indførte Rusland importforbud for varer fra en række lande. Det ramte EU's mælkesektor hårdt, da 28 pct. af EU's mejerieksept gik til Rusland. Samtidig stoppede Kina meget brat sine opkøb. Det er disse forhold, som har bevirket meget store fald i mælkeprisen, og det er også disse forhold, som vil præge markedet i 2015.
- Priserne på mejeriprodukter er faldet kraftigt, og Arla meddelte i forbindelse med den seneste prissænkning med virkning fra december, at man ikke kunne afvise, at der kan komme yderligere prisfald. Markedet ventes således at være negativt i et godt stykke ind i 2015.
- Kvoternes afvikling er en yderligere joker i relation til udviklingen i 2015. Nogle lande har forberedt sig på at producere mere mælk fra april, og det vil de sandsynligvis ikke afvige fra, selvom mælkeprisen er lav. Kommer der mere mælk på et marked, som i forvejen er presset, vil priserne blive presset yderligere nedad. Der er derfor en reel risiko for, at mælkeprisen kan blive endog meget lav i 2015. Markedet vil vende, men det er usikkert hvornår. Kina ventes at komme tilbage i andet halvår af 2015, mens det er mere usikkert, hvornår Rusland ophæver importforbuddet mod fødevarer fra EU. Hvornår de to lande kommer tilbage, vil have stor betydning for prisudviklingen.

ØVELSE - MÆLKEPRODUKTION

- Hvilke elementer er de vigtigste og mest betydende ved optimering af "Fremstillingspris pr. kg EK mælk"

Økologisk | stor race | malkestald

| Løbenummer - 39 bedrifter i gruppen | Gns. gruppen | Gns. Top5 |
|---|--------------|-------------|
| Percentil | | |
| Løbenummer i grovfoderopgørelse | | |
| Løbenummer i salgsafgrøder | | |
| Antal årskøer | 158 | 158 |
| Antal årsopdræt pr. ko | 0,9 | 0,9 |
| Kg EK mælk pr. årsko leveret | 8.333 | 9.259 |
| Nøgletal pr. kg EK mælk | | |
| Dækningsbidrag* | 1,36 | 1,59 |
| Dyreomsætning og andre indtægter* | -0,36 | -0,33 |
| Foderomkostning* | 2,05 | 1,87 |
| Dyrlæge, medicin og div. | 0,27 | 0,22 |
| Arbejdsomkostninger | 0,51 | 0,40 |
| Energi, vedligehold mm. | 0,40 | 0,40 |
| Renter, leje og afskrivninger | 0,52 | 0,45 |
| Fremstillingspris pr. kg EK mælk* | 3,38 | 3,01 |
| Korrektion ved egen fremst.pris grovfoder | | |
| Fremstillingspris mælk inkl. korrektion | | |
| Opnået pris pr. kg EK mælk | 3,32 | 3,34 |

ØVELSE - MÆLKEPRODUKTION

- Hvordan kan fraktilanalysen bruges inden et faglig besøg ved den økologiske landmand

Tabel 4. Økologisk, stor race, alle malkesystemer – 75 bedrifter i gruppen

| | Stærk konkurrenceevne | | | | | | Stort forbedringspotentiale | | | | |
|-----------------------------------|-----------------------|--------|--------|--------|--------|--------|-----------------------------|--------|--------|--------|--------|
| | 5 % | 10 % | 25 % | 33 % | 40 % | 50 % | 60 % | 67 % | 75 % | 90 % | 95 % |
| Fraktil | | | | | | | | | | | |
| Kg EK mælk pr. årsko leveret | 9.855 | 9.514 | 9.120 | 8.888 | 8.666 | 8.497 | 8.121 | 7.864 | 7.586 | 7.197 | 6.891 |
| Dækningsbidrag pr. årsko | 14.777 | 14.125 | 12.649 | 12.299 | 12.030 | 11.115 | 10.312 | 10.038 | 9.393 | 7.583 | 6.862 |
| Krav til dækningsbidrag pr. årsko | 9.486 | 9.677 | 11.084 | 11.704 | 11.882 | 12.218 | 12.739 | 12.918 | 13.656 | 15.701 | 16.544 |
| Kapacitetsomkostninger pr. årsko | 5.661 | 5.792 | 6.472 | 6.857 | 7.038 | 7.209 | 7.440 | 7.610 | 8.020 | 8.645 | 8.905 |
| Kapitalomkostninger pr. årsko | 3.019 | 3.360 | 4.003 | 4.492 | 4.689 | 5.022 | 5.373 | 5.602 | 6.087 | 8.017 | 8.934 |
| Årets resultat pr. årsko | 2.897 | 2.081 | 611 | -77 | -500 | -1.000 | -1.720 | -2.086 | -3.013 | -5.487 | -6.211 |
| Bundet kapital | 35.798 | 40.854 | 46.162 | 49.789 | 51.435 | 54.608 | 60.764 | 62.153 | 65.981 | 77.776 | 95.035 |
| Fremstillingspris pr. kg EK mælk | 2,96 | 3,09 | 3,25 | 3,27 | 3,35 | 3,43 | 3,55 | 3,61 | 3,69 | 3,97 | 4,12 |

**Specialkonsulent
William S. Andersen**

DYNAMISK STRATEGI 2,0

DYNAMISK STRATEGI 2,0



Dynamisk Strategi
Få overblik over din virksomhed

Lars Landmand
Bondegårdsvej 12
1234 På landet

Lars Landmand
Tlf 1234 5678
nn@nnnnn.dk

- Dynamisk Strategi kan tilpasses de fleste situationer
- Vi vil præsentere en måde at gennemføre processen på

HVAD ER DET VI KAN MED DYNAMISK STRATEGI

- Efter en strategiproces kender vi alle fasetterne i landmandens virksomhed, samt hvor landmanden selv har sin fokus
- Vi kan bruge strategiafklaringen til at udfordre landmanden på hans prioriteringer og blinde vinkler

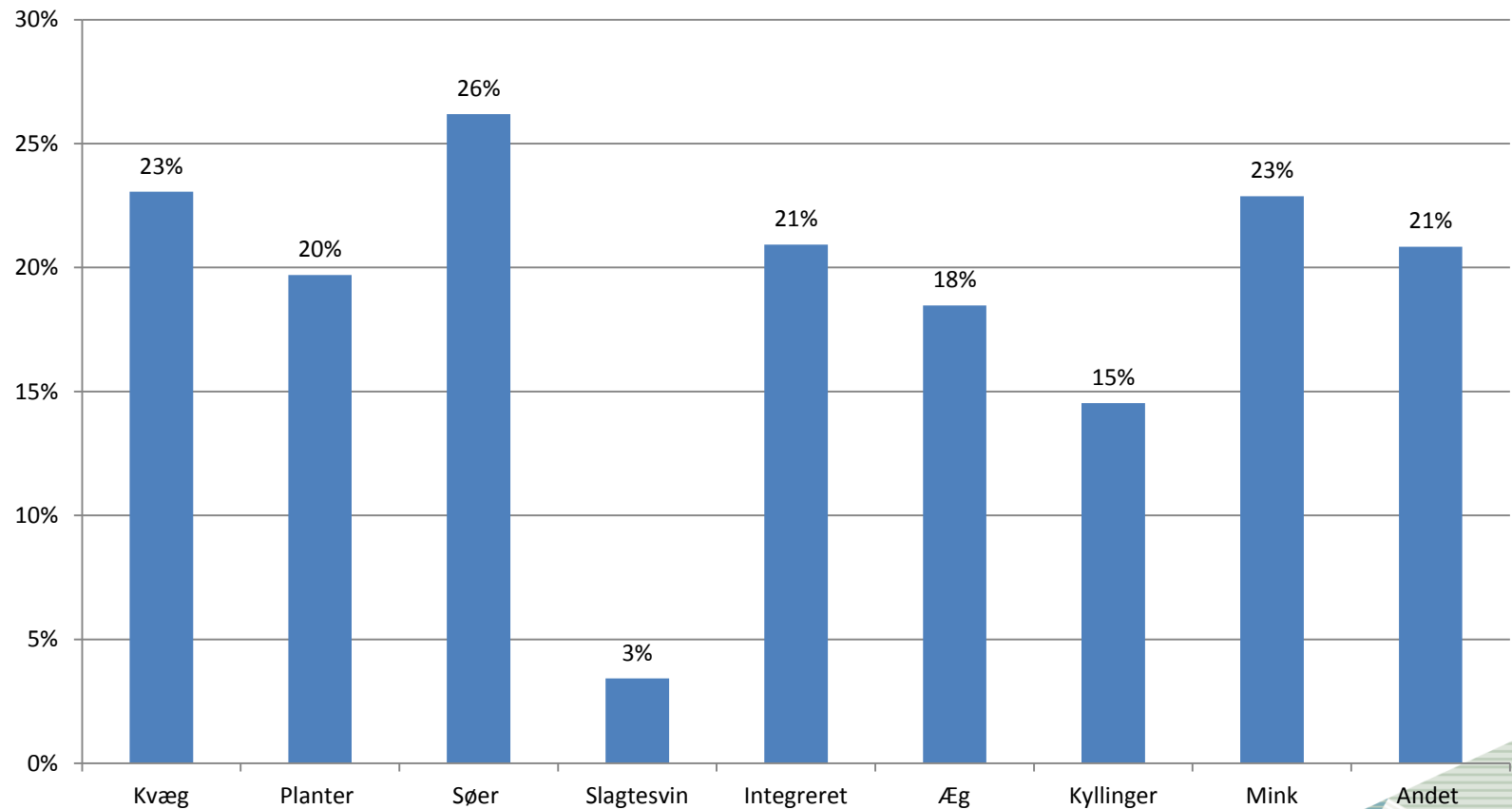
VI HAR EN FÆLLES UDFORDRING

20,2 % har en nedskrevet strategi

- Sjælland
 - 20,8 %
- Fyn
 - 19,5 %
- Syddjylland
 - 18,0 %
- Midt-vest
 - 19,9 %
- Midt-øst
 - 17,2 %
- Nordjylland
 - 26,3 %



DRIFTSGRENE MED EN NEDSKREVET STRATEGI



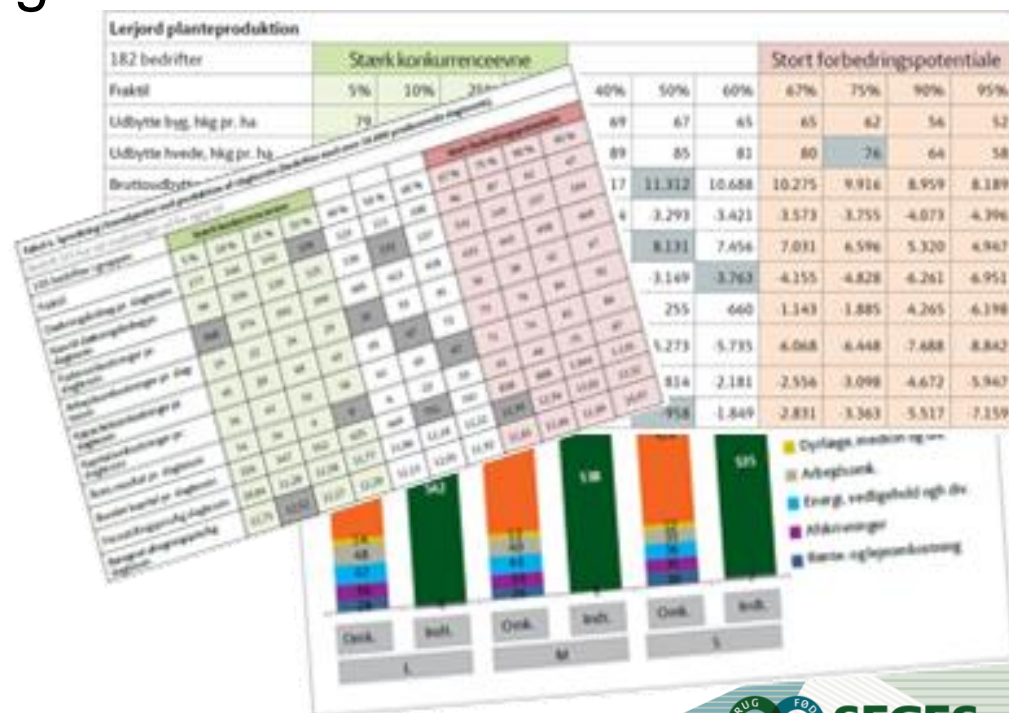
NYE ELEMENTER

- Mere analyse – sæt VR værktøjerne i spil
- Potentialeanalysen – **reelle pains** skal frem i lyset
- Overskuelig strategikort
- Sæt fokus på de svære ting (plenummøderne)
 - Ledelse (f.eks. daglig ledelse kontra virksomhedsleder)
 - Implementering (måske det sværeste)
 - Omverdensanalyse (fælles diskussion, gør det mere handlingsorienteret)
 - Ændre vaner/adfærd (det personlige)

POTENTIALEANALYSE - EN VIGTIG DEL AF DEN INTERNE VIRKSOMHEDSANALYSE

Findes i 4 udgaver

1. Mælkeproduktion – Konventionel
2. Mælkeproduktion - Økologisk
3. Svineproduktion
4. Planteproduktion

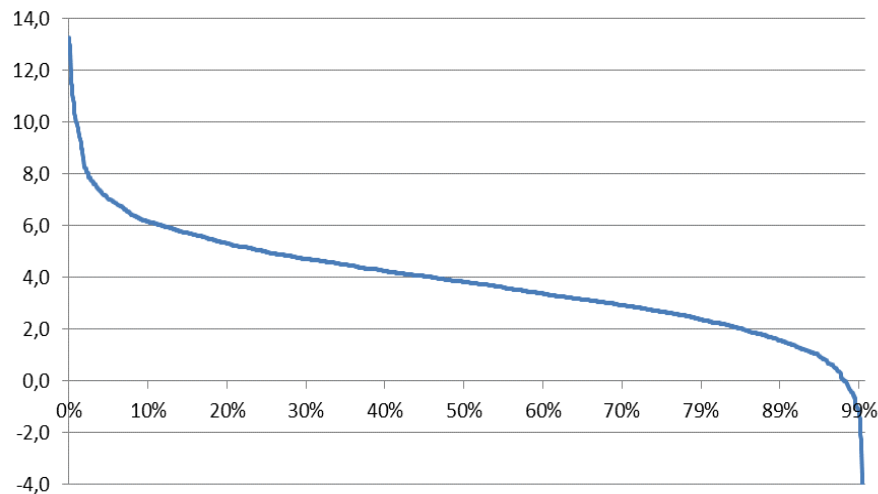


HVAD BESTÅR POTENTIALEANALYSEN AF?

- 12 siders forberedelse, hvor landmanden skal reflektere over sin strategiske konkurrenceevne
- Forberedelsen anvendes på møde 2, hvor halvdelen af plenummødet fokuserer på forståelse og anvendelse af nøgletalsbegreberne
- Analysen består af 3 fokusområder
 1. Afkastningsgraden vist som spredningsanalyse
 2. Fraktılanalyse
 3. Detaljeret opstilling af fremstillingsprisen

AFKASTNINGSGRADEN - ET LANGSIGTET NØGLETAL

Afkastningsgrad



| Sidste år | Dine Tal |
|--------------------------|----------|
| Resultat af primær drift | |
| Afkoblet EU-støtte | |
| Anden indtjening | |
| Forpagtningsafgift mv. | |
| Aktiver ultimo | |
| Afkastningsgrad | |

| Eksempel |
|--------------|
| 1.289.850 |
| 676.808 |
| 0 |
| -952.937 |
| 41.277.533 |
| 2,5 % |

FRAKTILANALYSEN

Tabel 1. Konventionel mælkeproduktion, stor race, alle malkesystemer – 467 bedrifter i gruppen

| Fraktil | Stærk konkurrenceevne | | | | | | Stort forbedringspotentiale | | | | |
|-----------------------------------|-----------------------|--------|--------|--------|--------|--------|-----------------------------|--------|--------|--------|--------|
| | 5 % | 10 % | 25 % | 33 % | 40 % | 50 % | 60 % | 67 % | 75 % | 90 % | 95 % |
| Kg EK mælk pr. årsko leveret | 11.052 | 10.676 | 10.124 | 9.915 | 9.796 | 9.603 | 9.384 | 9.264 | 9.087 | 8.624 | 8.309 |
| Dækningsbidrag pr. årsko | 16.401 | 15.517 | 14.137 | 13.697 | 13.200 | 12.593 | 12.068 | 11.733 | 11.089 | 9.632 | 8.448 |
| Krav til dækningsbidrag pr. årsko | 8.925 | 9.483 | 10.479 | 10.880 | 11.275 | 11.701 | 12.104 | 12.468 | 13.111 | 14.440 | 15.366 |
| Kapacitetsomkostninger pr. årsko | 5.072 | 5.448 | 6.144 | 6.369 | 6.600 | 6.973 | 7.381 | 7.645 | 7.933 | 8.819 | 9.236 |
| Kapitalomkostninger pr. årsko | 2.731 | 3.186 | 3.801 | 4.049 | 4.315 | 4.619 | 5.039 | 5.299 | 5.544 | 6.588 | 7.525 |
| Årets resultat pr. årsko | 4.841 | 3.901 | 2.380 | 1.898 | 1.500 | 818 | 260 | -193 | -985 | -2.690 | -3.940 |
| Bundet kapital | 32.828 | 38.341 | 44.494 | 47.881 | 50.484 | 54.911 | 58.663 | 61.757 | 65.076 | 78.510 | 86.172 |
| Fremstillingspris pr. kg EK mælk | 2,36 | 2,43 | 2,59 | 2,64 | 2,68 | 2,75 | 2,80 | 2,84 | 2,93 | 3,13 | 3,25 |

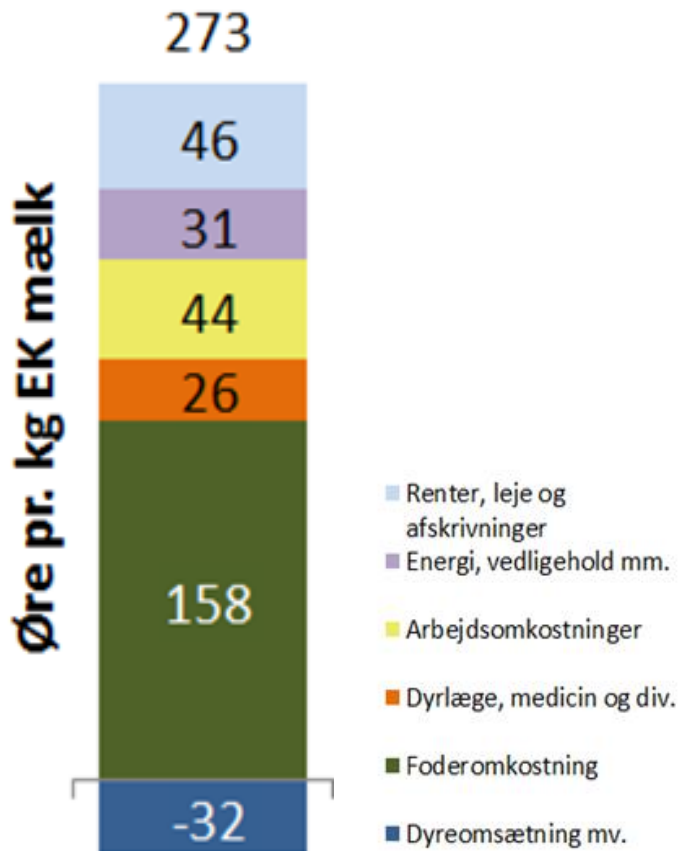
Hvor ser du potentialer for den kommende udvikling af din bedrift - mælkeproduktion?

1.

2.

FREMSTILLINGSPRISEN

- FORSTÅ DEN OG BRUG DEN

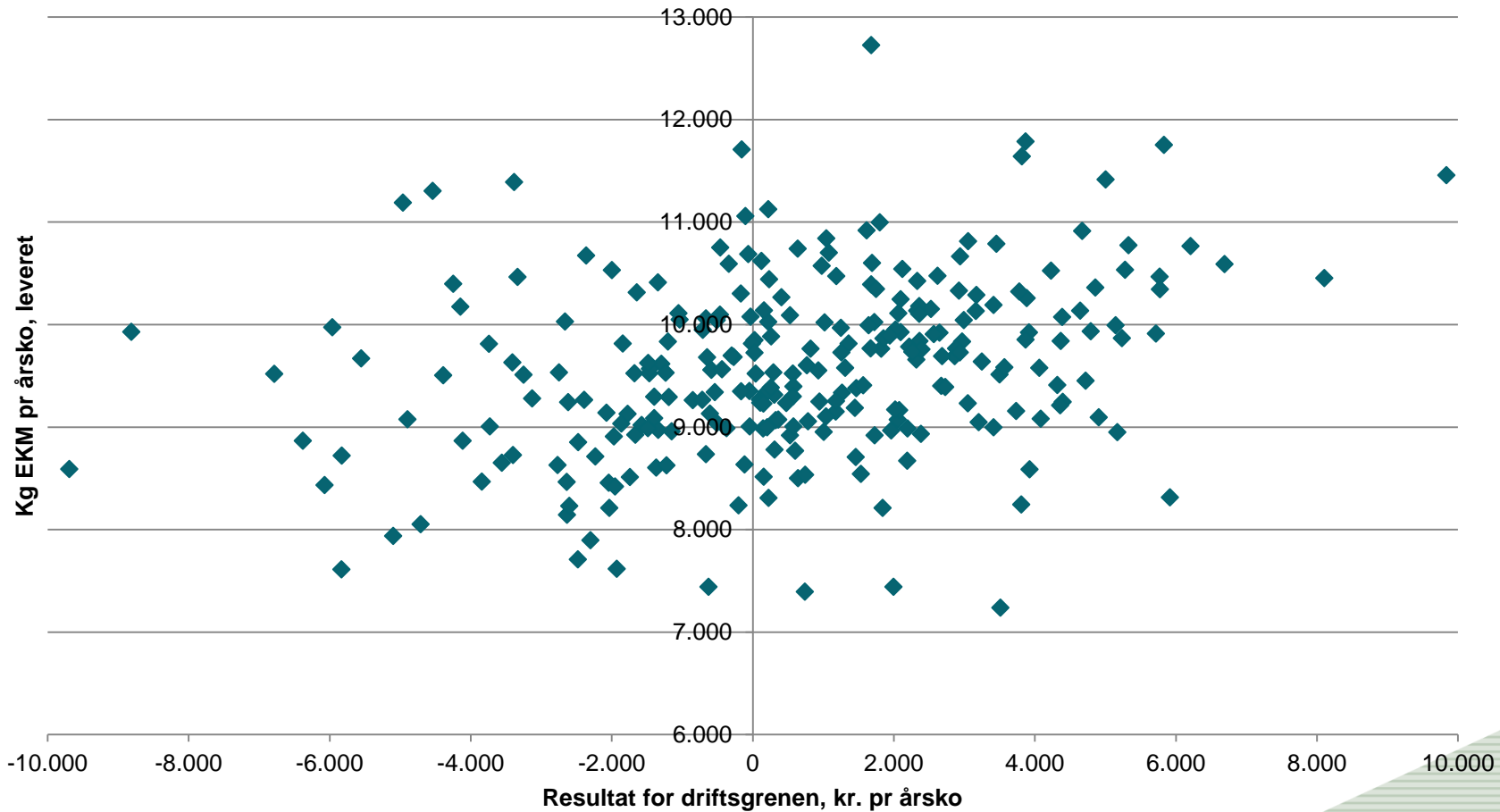


| | Eksempel | Mine tal |
|----------------------------------|------------|----------|
| Dyreomsætning og andre indtægter | -32 | |
| Foderomkostning | 158 | |
| Dyrlæge, medicin og div. | 26 | |
| Arbejdsomkostninger | 44 | |
| Energi, vedligehold mm. | 31 | |
| Renter, leje og afskrivninger | 46 | |
| | | |
| Fremstillingspris pr. EKM | 273 | |

HVORFOR FOKUS PÅ NØGLETAL I STRATEGIARBEJDET?

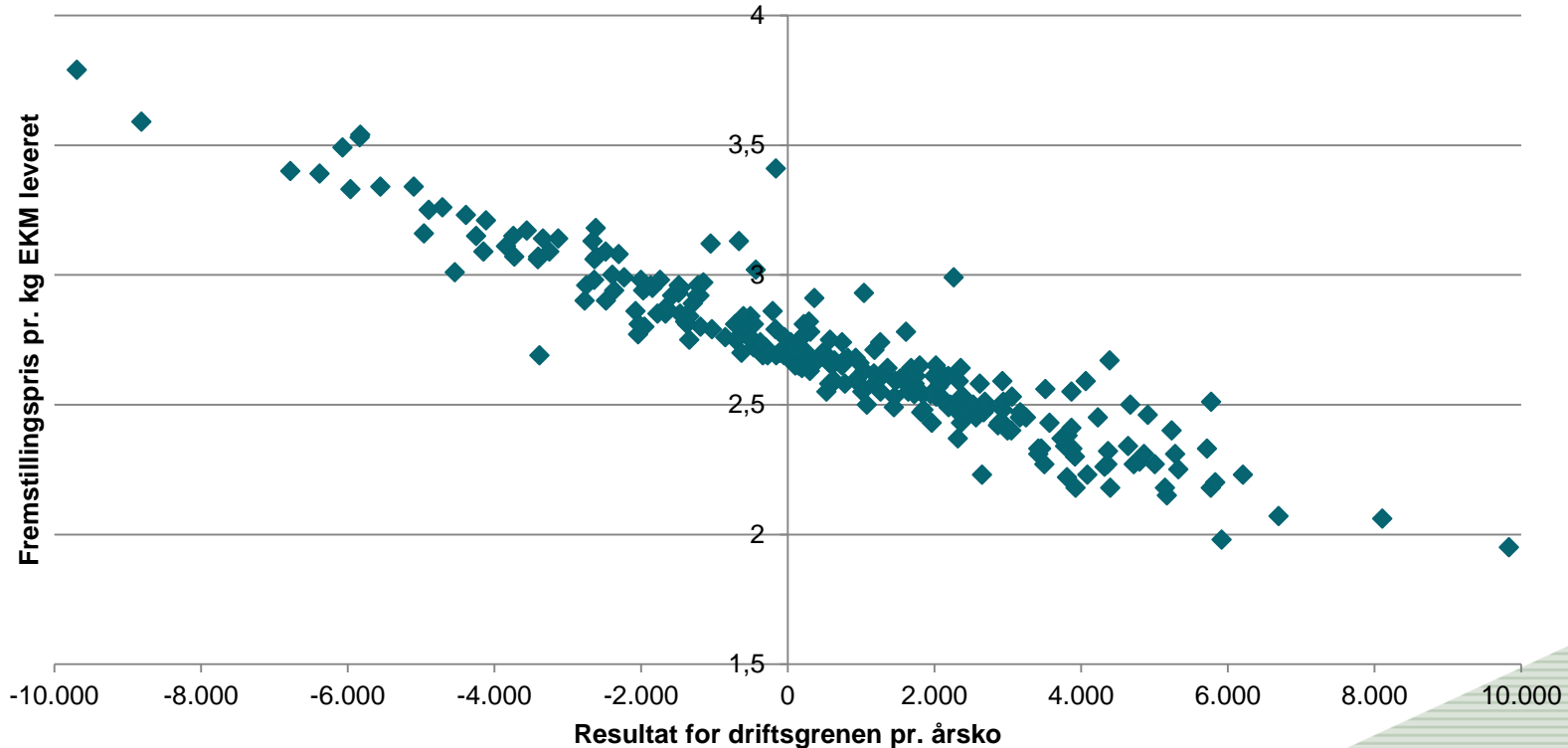
- Udarbejde en strategi, som forholder sig til virksomhedens reelle strategiske forandringsbehov
 - Vi skal forholde os til sagens kerne
- Behov for gode taktiske mål i strategiprocesen
 - Fremstillingsprisen er god af 2 årsager
 1. Den varierer ikke op/ned ved prisudsving på output
 2. Størst sammenhæng med bundlinje

Sammenhæng mellem ydelse og resultat



HVIS FOKUS I STEDET ER PÅ...

Sammenhæng mellem fremstillingspris og resultat



HVORDAN BENYTTES POTENTIALEANALYSEN I STRATEGIPROCESSEN?

- Driftsgrensanalyserne skal udarbejdes før strategiprocesen opstartes
- I skal udfylde potentialeanalysen før første møde, hvor den afleveres som forberedelsesmateriale
- På møde 2 (plenum) diskuteres forståelsen og anvendelsen af de forskellige nøgletal

UGENS RESULTATER

| | Plan | 42 | 43 | 44 | 45 | 46 | 47 | 48 | 49 | 50 | 51 | 52 | 1 | 2 | 3 | 38 | 39 |
|-----------------------|------|------|------|------|------|------|------|------|------|------|------|------|------|------|------|------|------|
| Foringer ialt | 52 | 50 | 67 | 50 | 65 | 53 | 55 | 62 | 62 | 58 | 63 | 60 | 56 | 62 | 61 | 58 | 61 |
| Levende fødte ialt | 806 | 898 | 1224 | 963 | 1187 | 940 | 956 | 1111 | 1123 | 1026 | 1085 | 1053 | 1033 | 1115 | 1098 | 1003 | 116 |
| Levende fødte / Kuld | 17,5 | 18,0 | 18,3 | 19,3 | 18,3 | 17,7 | 17,9 | 17,9 | 18,1 | 17,7 | 17,2 | 17,6 | 17,1 | 18,0 | 17,8 | 17,2 | 17,2 |
| Dødfødte ialt | 78 | 116 | | | | | | | | | | | | | | | |
| Dødfødte / kuld | 1,8 | 2,3 | | | | | | | | | | | | | | | |
| Døde ialt | | 72 | | | | | | | | | | | | | | | |
| % Døde | 9 % | 8,0 | | | | | | | | | | | | | | | |
| Levende fødte / gyfte | 15,0 | 14,5 | | | | | | | | | | | | | | | |
| Solgte | | | | | | | | | | | | | | | | | |
| Fraværet / kuld | 12,0 | | | | | | | | | | | | | | | | |
| Vægt | 7,0 | | | | | | | | | | | | | | | | |
| Løbninger ialt | 56 | | | | | | | | | | | | | | | | |
| omløbere | 3 | | | | | | | | | | | | | | | | |
| Frav. søer ikke løbet | | | | | | | | | | | | | | | | | |
| Tømrer i forestald | 0 | | | | | | | | | | | | | | | | |
| Døde i klimastald | 1 | | | | | | | | | | | | | | | | |
| Døde søer | 1 | | | | | | | | | | | | | | | | |

| 120 bedrifter i gruppen | Stærk konkurrenceevne | | | | | | Stort forbedringspotentiale | | | | | |
|----------------------------------|-----------------------|--------|--------|--------|--------|--------|-----------------------------|--------|--------|--------|--------|--|
| Fraktil | 5 % | 10 % | 25 % | 33 % | 40 % | 50 % | 60 % | 67 % | 75 % | 90 % | 95 % | |
| Producerede smågrise pr. årso | 33,4 | 32,3 | 31,1 | 30,4 | 30,0 | 29,7 | 29,1 | 28,6 | 27,8 | 26,5 | 25,6 | |
| Dækningsbidrag pr. årso | 7.014 | 6.496 | 5.738 | 5.563 | 5.351 | 5.152 | 4.802 | 4.639 | 4.482 | 3.817 | 3.523 | |
| Krav til dækningsbidrag pr. årso | 3.535 | 3.766 | 4.266 | 4.440 | 4.540 | 4.738 | 4.870 | 4.944 | 5.037 | 5.532 | 5.823 | |
| Foderomkostninger pr. årso | 5.340 | 5.771 | 6.146 | 6.270 | 6.364 | 6.472 | 6.836 | 6.952 | 7.112 | 7.629 | 7.953 | |
| Arbejdsomkostninger pr. årso | 1.256 | 1.342 | 1.485 | 1.578 | 1.639 | 1.721 | 1.778 | 1.864 | 1.936 | 2.144 | 2.188 | |
| Kapacitetsomkostninger pr. årso | 2.208 | 2.310 | 2.613 | 2.717 | 2.814 | 2.945 | 3.066 | 3.133 | 3.267 | 3.463 | 3.833 | |
| Kapitalomkostninger pr. årso | 1.108 | 1.236 | 1.405 | 1.513 | 1.572 | 1.687 | 1.841 | 1.933 | 1.977 | 2.398 | 2.656 | |
| Årets resultat pr. årso | 2.266 | 1.905 | 1.184 | 892 | 664 | 332 | 124 | -13 | -213 | -918 | -1.242 | |
| Bundet kapital pr. årso | 6.038 | 12.106 | 15.672 | 17.046 | 18.058 | 20.532 | 21.456 | 22.441 | 24.588 | 29.039 | 31.099 | |
| Fremstillingspris pr. smågris | 348 | 365 | 384 | 393 | 396 | 405 | 415 | 424 | 432 | 465 | 481 | |
| Beregnet pris pr. smågris | 461 | 455 | 439 | 432 | 428 | 424 | 416 | 412 | 405 | 387 | 376 | |

BRYD MÅLENE HELT NED TIL STALDKONTORNIVEAU

- Medarbejderne skal også forstå, hvilke nøgletal der er vigtige
- Som eksempel (smågriseproduktion):
 - Fravænnede smågrise pr. kuld
- Her er strategiarket "Virksomhedens mål" en central og vigtig del

Møde 1: Individuelt møde som tager 3 timer på bedriften



VISION - hvad er din drøm?

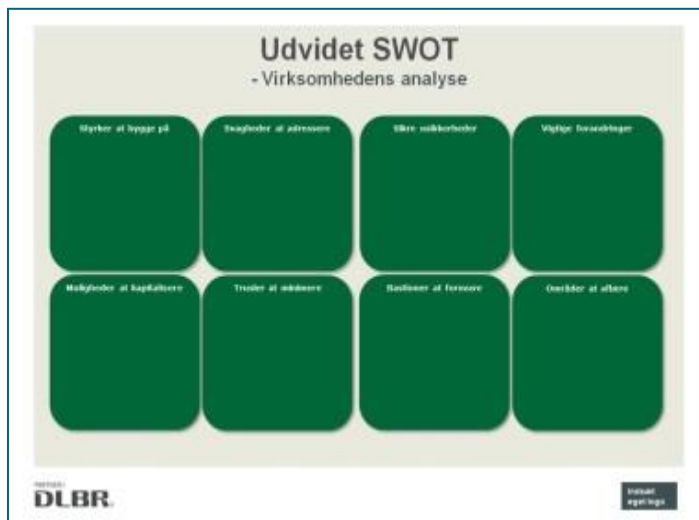
Hvis alt er muligt, hvad har du så opnået om 7 år?
Læg alle begrænsninger bag dig, og beskriv din "vildeste" drøm!

Gennemt:

Hvad er din rolle og din arbejdsituation?

Ansættelse - hvem er de og hvad fortæller de om det sted de er ansat?

En del af Dynamisk Strategi!



Samlet overblik - Virksomhedens potentialer og udfordringer

| | Potentialer | Udfordringer |
|------------------------|-------------|--------------|
| Animalsk produktion | | |
| Planteavl | | |
| Ledelse og kompetencer | | |
| Økonomi | | |

DLBR

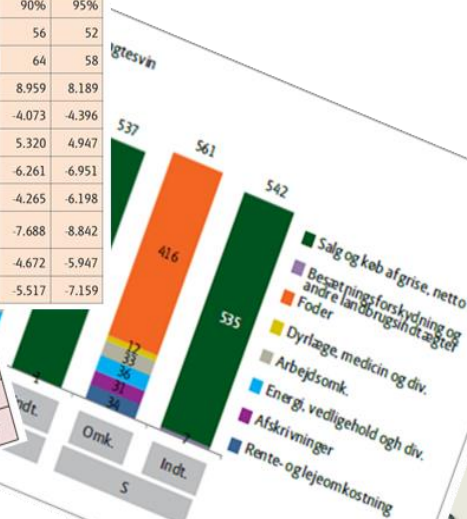
Indsamlet eget logo

Møde 2: Plenummøde bestående af f.eks. 8 landmænd

| Lerjord planteproduktion | | | | | | | | | | | |
|---------------------------------|-----------------------|--------|--------|--------|--------|--------|-----------------------------|--------|--------|--------|--------|
| 182 bedrifter | Stærk konkurrenceevne | | | | | | Stort forbedringspotentiale | | | | |
| Fraktil | 5% | 10% | 25% | 33% | 40% | 50% | 60% | 67% | 75% | 90% | 95% |
| Udbytte byg, hkg pr. ha | 79 | 78 | 73 | 71 | 69 | 67 | 65 | 65 | 62 | 56 | 52 |
| Udbytte hvede, hkg pr. ha | 105 | 102 | 94 | 92 | 89 | 85 | 80 | 76 | 64 | 58 | |
| Bruttoudbytte, kr. pr. ha | 15.759 | 14.690 | 13.162 | 12.559 | 12.135 | 11.711 | 11.287 | 10.863 | 9.916 | 8.959 | 8.189 |
| Stykomkostninger, kr. pr. ha | -2.136 | -2.414 | -2.880 | -3.346 | -3.812 | -4.278 | -4.744 | -5.210 | -3.755 | -4.073 | -4.396 |
| Dækningsbidrag | 12.177 | 11.862 | 10.282 | 9.213 | 8.323 | 7.433 | 6.543 | 5.653 | 6.596 | 5.320 | 4.947 |
| Kapitalomkostninger, kr. pr. ha | | | | | | | | | -4.828 | -6.261 | -6.951 |
| Rest til investering | | | | | | | | | -1.885 | -4.265 | -6.198 |

Tabel 6. Spredning i hovedposter ved produktion af slagtesvin (bedrifter med over 10.000 producerede slagtesvin)

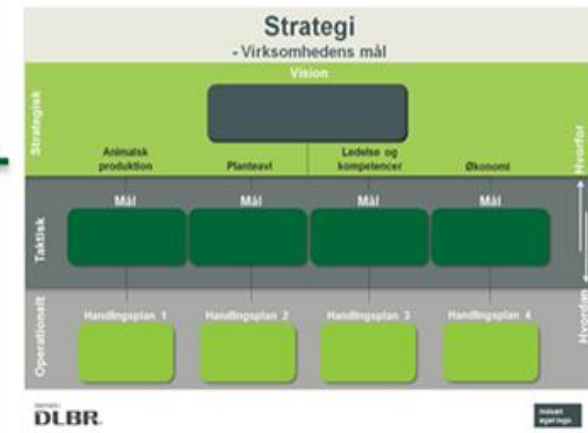
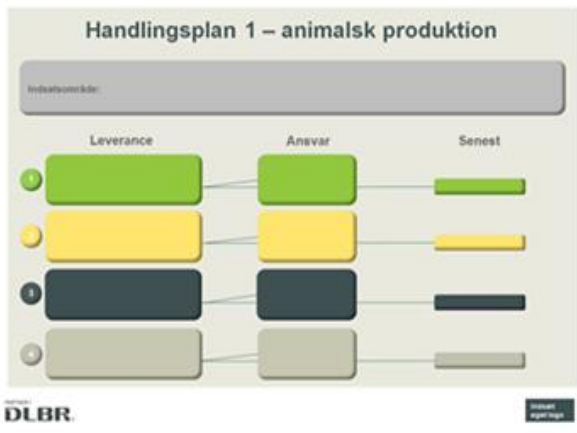
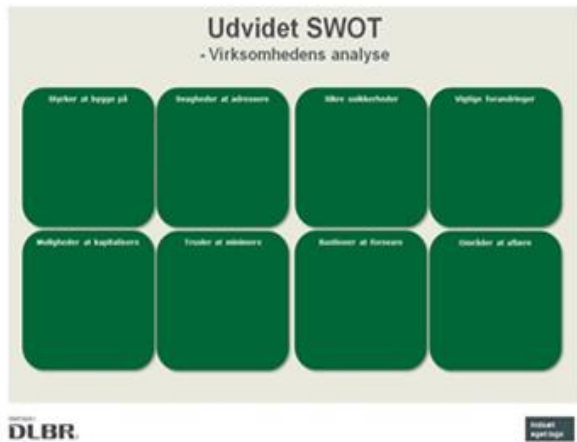
| Bedrift 535 har sat mærkeringer ud for egne tal | Stærk konkurrenceevne | | | | | | Stort forbedringspotentiale | | | | | |
|---|-----------------------|-------|-------|-------|-------|-------|-----------------------------|-------|-------|-------|-------|--|
| | 5% | 10% | 25% | 33% | 40% | 50% | 60% | 67% | 75% | 90% | 95% | |
| 103 bedrifter i gruppen | | | | | | | | | | | | |
| Fraktil | 177 | 166 | 142 | 135 | 123 | 111 | 100 | 96 | 87 | 61 | 47 | |
| Dækningsbidrag pr. slagtesvin | 99 | 104 | 120 | 125 | 130 | 132 | 137 | 141 | 145 | 157 | 164 | |
| Kravtil dækningsbidrag pr. slagtesvin | 368 | 374 | 393 | 399 | 405 | 413 | 418 | 433 | 443 | 458 | 469 | |
| Foderomkostninger pr. slagtesvin | 19 | 22 | 26 | 29 | 31 | 33 | 35 | 36 | 38 | 42 | 47 | |
| Arbejdsomkostninger pr. slagtesvin | 45 | 50 | 60 | 63 | 65 | 67 | 72 | 73 | 76 | 84 | 92 | |
| Kapacitetsomkostninger pr. slagtesvin | 36 | 43 | 55 | 58 | 61 | 65 | 67 | 71 | 74 | 81 | 86 | |
| Kapitalomkostninger pr. slagtesvin | 54 | 34 | 9 | 0 | -6 | -22 | -33 | -41 | -46 | -75 | -87 | |
| Årets resultat pr. slagtesvin | 226 | 347 | 552 | 625 | 669 | 751 | 797 | 838 | 888 | 1.044 | 1.135 | |
| Bundet kapital pr. slagtesvin | 10,84 | 11,28 | 11,58 | 11,77 | 11,86 | 12,10 | 12,22 | 12,39 | 12,56 | 13,02 | 13,32 | |
| Fremstillingspris/kg slagtesvin | 12,73 | 12,52 | 12,27 | 12,20 | 12,13 | 12,01 | 11,92 | 11,81 | 11,66 | 11,09 | 10,97 | |



PEST-analyse



Møde 3: Individuelt møde som tager 3 timer på bedriften



Møde 4: Plenummøde bestående af f.eks. 8 landmænd



Samarbejde
Kommunikation

Daglig ledelse
vs.
virksomhedsledelse



Gør det til et vigtigt delmål at få strategien på plads. Derefter begynder det hårde arbejde.

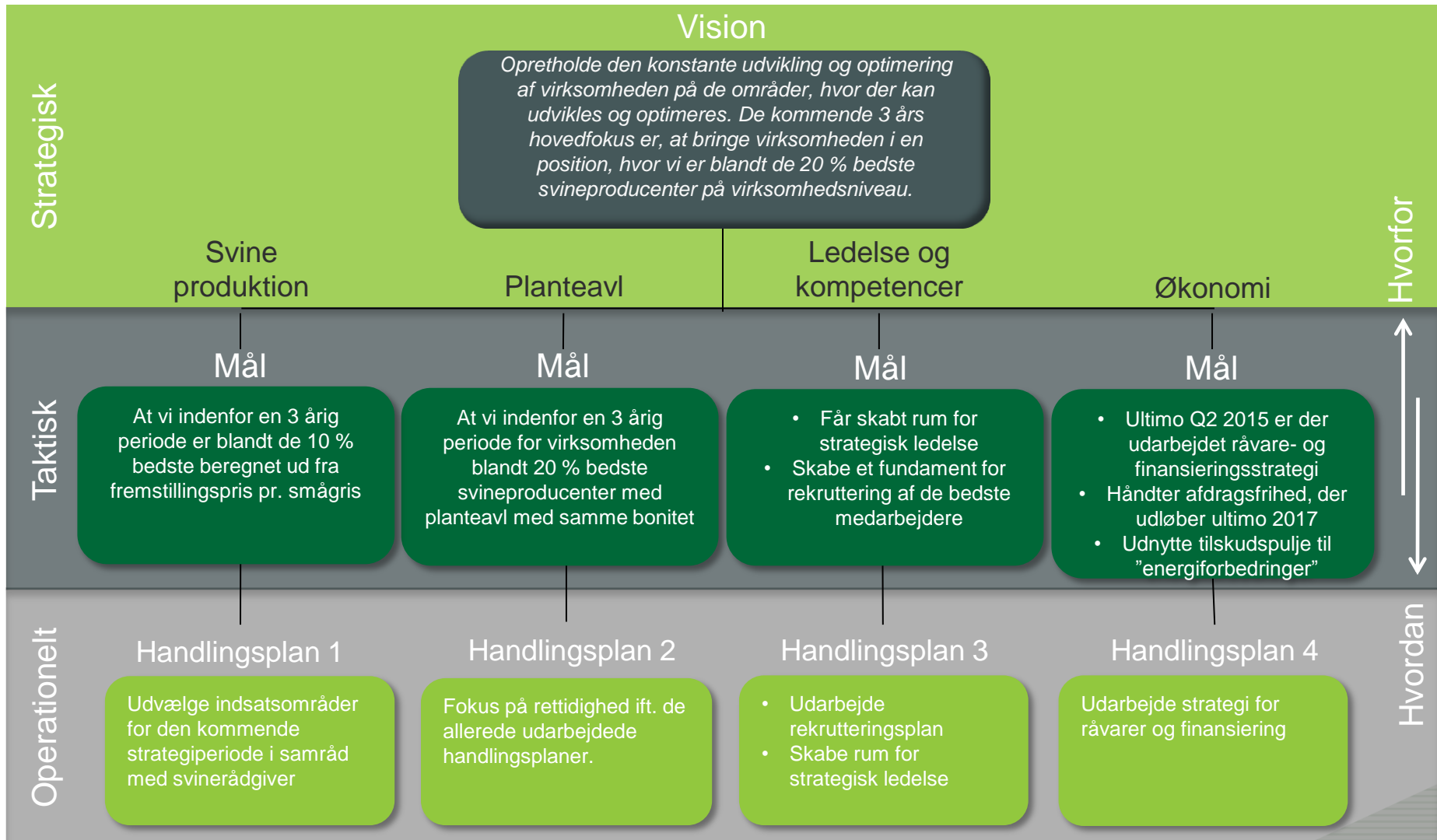


70 % af alle strategier bliver ikke eller kun delvist implementeret og opnår ikke den forventede effekt.

Strategi år 2017

- Virksomhedens mål

Eksempel



ØVELSE - DYNAMISK STRATEGI

- Hvad er forskellen på en strategiafdækning ved en økologisk landmand f.eks. mælkeproducent, set i forhold til en konventionel mælkeproducent?